

# CŒUR DE BEAUCE

*le mag*

n° 11 - AUTOMNE 2021



**NOTRE RURALITÉ**  
*bat plus fort*





## SOMMAIRE

### 3 // EDITO

### 4 // RETOUR EN IMAGES

### 5 // HABITAT

UNE NOUVELLE OPAH AVEC SOLIHA

### 6 // DOSSIER PROJET DE TERRITOIRE

6 INTERVIEW DE STÉPHANE MAGUET

7 ORIENTATIONS ET OBJECTIFS

8 LOUVILLE-LA-CHENARD

REPENSE SON CADRE DE VIE

9 FRESNAY-L'ÉVÊQUE, UN NOUVEAU  
CŒUR DE VILLAGE

10 UNE VOIE CYCLABLE  
ENTRE JANVILLE ET TOURY

### 11 // LA VIE DES COMMUNES

POUPRY

### 13 // SERVICE À LA POPULATION

L'ARRIVÉE DES MAISONS FRANCE SERVICES

### 13 // ENVIRONNEMENT

TOUT SAVOIR SUR L'ASSAINISSEMENT

### 14 // SANTÉ

14 LES ADRESSES BIEN-ÊTRE

15 L'ATOUT ZEN DE CŒUR DE BEAUCE

### 16 // ENFANCE JEUNESSE

16 LES ACCUEILS DE LOISIRS  
POUR VIVRE ENSEMBLE

17 LES ANIMATIONS RPE

### 18 // GASTRONOMIE

LA BEAUCE MET LES PETITS PLATS DANS LES GRANDS

### 20 // CULTURE

LE PROGRAMME 2021/2022 DE L'ÉOLE

### 22 // AGENDA

**Cœur de Beauce** le mag  
numéro 11 - automne 2021

#### Directeur de la publication

Benoît Pellegrin

#### Rédaction et conception

helene - PH Communication

#### Photographies

Cœur de Beauce

#### Impression

www.leonce-deprez.fr

#### Tirage

14 000 exemplaires

#### Siège administratif de la Communauté de Communes Cœur de Beauce

1, rue du Dr Casimir Lebel

ZA de l'Ermitage

28310 Janville-en-Beauce

02 37 90 15 41

contact@coeurdebeauce.fr

www.coeurdebeauce.fr

#### Pôles de Proximité

Les Villages Vovéens

4 rue Texier-Gallas

02 46 72 05 10

Orgères-en-Beauce

2 rue de l'Arsenal

02 37 99 72 84



Communauté de Communes  
Cœur de Beauce



@tourismecoeurdebeauce

Photo de couverture :  
© Stéphane Goetz

**ÉDITO**

# NOTRE AVENIR SE CONSTRUIT AUJOURD'HUI

Avec le Projet de Territoire, la communauté de communes bâtit son avenir. Fruit d'une concertation entre les élus, en lien avec vous, qui avez pu donner votre avis, ce projet dessine ce que nous voulons mettre en place dans les années futures sur notre territoire. Les projets qui y figurent sont ceux que vous attendez. Ils vont orienter nos investissements.

Comme le détaille ce nouveau numéro du Magazine Cœur de Beauce, de nombreux aspects de notre vie quotidienne sont concernés. Ce projet se veut ainsi un vecteur fort destiné à répondre aux besoins de chacun en matière de services, d'offres de soins, d'équipements, notamment pour accueillir les plus jeunes. Une structure va ainsi voir le jour à Orgères-en-Beauce tandis qu'à Sainville l'existant nécessitera des adaptations.

Dans le domaine scolaire, après l'inauguration du groupe scolaire à Ouarville, celui de Bazoches-en-Dunois sera bientôt en chantier, et une réflexion va être entamée pour faire de même sur le secteur Fresnay-Ymonville.

Proposer des équipements sportifs à la hauteur de vos attentes, soutenir nos communes, nos associations et accompagner au plus près l'initiative privée : telles sont aussi nos ambitions.

Les enjeux environnementaux seront naturellement au cœur de ce projet, mis en évidence dans le Contrat de Relance et de Transition Écologique en préparation avec l'État. Énergies renouvelables, mobilité notamment avec des liaisons douces comme entre Toury et Janville-en-Beauce, biodiversité, paysages, réhabilitations de logement, rien ne sera laissé au hasard.



**Benoît Pellegrin**

*Président de la Communauté  
de Communes Cœur de Beauce*





### 15 AOÛT SPORT

Le Gymnase Intercommunal Valentin Porte a été inauguré en présence du champion olympique, tout juste médaillé d'or aux JO de Tokyo. Durant l'évènement, il a évoqué ses débuts et son attachement au HBC Toury et au territoire. C'est pour cette raison qu'il porte le numéro 28 sur son maillot. Valentin Porte s'est dit fier que les jeunes disent désormais qu'ils vont jouer au gymnase intercommunal Valentin Porte.



### DU 18 AU 22 AOÛT CULTURE

La communauté de communes et la Cie Les Ombres des Soirs ont proposé un festival de théâtre itinérant et gratuit.

Depuis sa création en 2016, la compagnie, dirigée par Youssef Abi-ayad, n'a cessé d'œuvrer pour un théâtre qui dépasse les frontières. Elle continue de travailler à faciliter l'accès aux œuvres. Au total, 10 représentations de 5 spectacles différents ont été présentés dans 9 sites en plein air sur le territoire de la Communauté de Communes Cœur de Beauce.

### 28 SEPTEMBRE SIGNATURE DE LA CONVENTION DE L'OPÉRATION PROGRAMMÉE D'AMÉLIORATION DE L'HABITAT

Les signataires de la convention OPAH se sont réunis le 28 septembre à Garancières-en-Beauce pour officialiser le lancement de l'opération d'amélioration de l'habitat, en présence du Secrétaire général de la Préfecture Adrien Bayle, du député Philippe Vigier et des élus communautaires, venus saluer le dynamisme local au travers de cette démarche concrète en faveur des propriétaires du territoire.



### 8 OCTOBRE INAUGURATION DU GROUPE SCOLAIRE À OUARVILLE

L'inauguration de l'école *Le Petit Moulin* à Ouarville a eu lieu en présence de Benoît Pellegrin (Président de la communauté de communes), Stéphane Pagot (inspecteur de l'académie de la circonscription), Jean-Michel Dubief (maire de Ouarville) et Philippe Vigier (Député). L'école, composée de 5 classes et d'un restaurant scolaire, accueille les élèves des communes de Louville-la Chenard, Ouarville et Réclainville.



**AMÉLIORATION DE L'HABITAT**

# SOLIHA À L'ÉCOUTE DE VOS BESOINS

**L'AMÉLIORATION DE VOTRE HABITAT, C'EST UNE PRIORITÉ POUR LA COMMUNAUTÉ DE COMMUNES CŒUR DE BEAUCE. UNE NOUVELLE OPÉRATION PROGRAMMÉE D'AMÉLIORATION DE L'HABITAT (OPAH) ANIMÉE PAR SOLIHA CONFORTE CETTE AMBITION.**

Ces cinq dernières années (2015-2020) à travers une Opération Programmée d'Amélioration de l'Habitat (OPAH), près de 200 logements ont été réhabilités sur le territoire à des degrés divers : performance énergétique, adaptation des logements à la perte d'autonomie, rénovation de logements dégradés, etc.

Cette OPAH permet de solliciter des fonds de l'État à travers l'ANAH (Agence nationale de l'habitat) qui mobilise un total de 3,4 millions d'euros de travaux, dans lesquels 1,6 million est subventionné. « S'il n'y avait pas cette mobilisation des financements, les personnes concernées n'auraient sans doute pas pu bénéficier de ces importants travaux », insiste Sandra Niro, la responsable de Soliha 28 (Solidaires pour l'Habitat).

C'est cette association qui a été chargée d'animer l'OPAH en Cœur de Beauce, et dont la mission a été reconduite (après appel d'offres) pour décliner la nouvelle opération qui sera valide jusqu'en 2026.

**EN PARTENARIAT AVEC CŒUR DE BEAUCE**

Le rôle de Soliha est de faire connaître l'OPAH et son dispositif à travers notamment des réunions et des permanences, de recenser et d'analyser techniquement les demandes et de rechercher les différentes aides possibles. Outre celles de l'ANAH, Soliha est en lien avec différents partenaires : la maison de l'autonomie pour mobiliser éventuellement l'APA (Allocation Personnalisée d'Autonomie), les caisses de retraite, etc.

En Cœur de Beauce, la communauté de communes consacre une enveloppe de près de 600 000 euros en complément des financements évoqués. Bien entendu, pour bénéficier du dispositif, des conditions de ressources doivent être réunies. Reste que ces conditions sont assez souples à en croire Sandra Niro puisque 41% des propriétaires occupants de Cœur de Beauce sont éligibles aux aides de l'ANAH. Les propriétaires peuvent se renseigner gratuitement sur les conditions d'éligibilité au dispositif.

Pour cette nouvelle OPAH, l'équipe de Soliha est prête : Isabelle Marais à l'information, l'animation et sur les projets de rénovation énergétique, Rémi Bizet dans l'accompagnement des propriétaires bailleurs ; Aurélie Duphil et Sébastien Boutrasseyt, ergothérapeutes, pour traiter des questions de pertes d'autonomie. L'amélioration de l'habitat, une politique exemplaire au service de populations souvent fragilisées.



*Aurélie Duphil, Rémi Bizet, Isabelle Marais et Sébastien Boutrasseyt: une équipe de Soliha au service de la communauté de communes.*

## DES PERMANENCES MENSUELLES D'INFORMATION POUR ORIENTER ET CONSEILLER LES PROPRIÉTAIRES

Elles ont lieu au sein des Maisons France Services, sur rendez-vous.

**LES MOIS PAIRS (FÉVRIER, AVRIL, JUIN, OCTOBRE, DÉCEMBRE) :**

- ➔ Le 1<sup>er</sup> mercredi à Orgères-en-Beauce de 10h à 12h (2 rue de l' Arsenal)
- ➔ Le 3<sup>ème</sup> mercredi à Les Villages Vovéens de 10h à 12h (4 rue Texier Gallas)

**LES MOIS IMPAIRS (JANVIER, MARS, MAI, JUILLET, SEPTEMBRE ET NOVEMBRE)**

- ➔ Le 3<sup>ème</sup> mercredi à Janville-en-Beauce de 10h à 12h (ZA de l'Ermitage)

Et ponctuellement dans les autres communes.

**SOLIHA**  
SOLIDAIRES POUR L'HABITAT

**NORMANDIE SEINE**  
Eure / Eure-et-Loir

☎ 02 37 20 08 58

✉ contact28@soliha.fr

🌐 www.soliha-normandie-seine.fr

Vous pouvez également saisir directement votre demande sur [monprojet.anah.gouv.fr](http://monprojet.anah.gouv.fr)

# UN PROJET DE TERRITOIRE POUR PENSER DEMAIN

**STÉPHANE MAGUET, VICE-PRÉSIDENT DE LA COMMUNAUTÉ DE COMMUNES CŒUR DE BEAUCE, ET MAIRE DE JANVILLE-EN-BEAUCE A PILOTÉ L'ÉLABORATION DU PROJET DE TERRITOIRE. IL NOUS DÉVOILE LES AMBITIONS ET LES ACTIONS QU'IL INDUIT.**



*Stéphane Maguet,  
Vice-Président  
de la communauté  
de communes  
Cœur de Beauce*

## **Pourquoi un projet de territoire et comment l'avez-vous construit ?**

Nous avons réfléchi à notre vision du territoire et à son avenir à l'horizon 2030. Cette vision globale, commune et prospective, nous l'avons construite en faisant aussi la synthèse des différents diagnostics qui ont permis d'élaborer le SCOT (Schéma de COhérence Territorial), l'OPAH (Opération Programmée de l'Habitat), le plan de mobilité, le PCAET (Plan Climat Air Énergie Territorial), le contrat local de santé, etc.

## **Très concrètement, en quoi ce projet sera t-il un plus pour Cœur de Beauce ?**

Afficher une ambition va nous rendre plus crédible auprès de nos partenaires comme l'État, la Région ou le Département dans la recherche de financements et la mobilisation de dispositifs. Ce projet a fait l'objet d'une concertation au sein du conseil communautaire, à travers quatre réunions sur le territoire et avec le conseil de développement.

## **TOUS LES ASPECTS DE LA VIE QUOTIDIENNE PRIS EN COMPTE**

### **Pouvez-vous nous en dresser les grandes lignes ?**

Tout d'abord, nous affichons l'ambition d'assurer un maillage territorial efficace en termes de commerces, de services, d'écoles et d'équipements. Les pôles de centralité que sont Toury/Janville, Orgères et Voves, doivent être complétés de pôles d'appuis comme Ouarville, Terminiers, Ymonville/Fresnay, Varize ou Sainville. Des projets portés par les communes ou la communauté de communes comme une halle des sports adaptée à Sainville, une médiathèque à Voves, une piscine réhabilitée à Janville ou une nouvelle salle polyvalente à Orgères-en-Beauce seront de nature à conforter chaque pôle.

### **Dans ce projet, la transition écologique a-t-elle été prise en compte ?**

Bien entendu, et dans tous les aspects de la vie quotidienne : l'habitat, la mobilité ou l'agriculture avec deux grands objectifs : développer encore et toujours les énergies renouvelables et lutter efficacement contre les gaz à effet de serre. En la matière, deux grands projets sont mis en avant nécessitant des études préalables : la création d'une gare autoroutière sur l'A10 pour se connecter notamment à Massy et la construction d'une cuisine centrale dans le cadre du projet alimentaire de territoire.

## **LA BEAUCE RIME AVEC AMBITION**

### **En matière de développement économique, sur quelles pistes avez-vous travaillé ?**

Cela rejoint cet impératif de protéger notre planète. En dehors du développement d'une énergie verte, nous devons travailler autour d'autres sources d'énergies comme l'hydrogène ou les biogaz. Notre territoire a sa carte à jouer. Plus généralement, il nous faut soutenir les entreprises locales et miser sur nos filières. Les énergies renouvelables en sont une mais il y a aussi l'agro-alimentaire qui doit davantage se structurer.

### **La Beauce a pris conscience de ses atouts, mais comment la faire rayonner davantage ?**

C'est aussi l'objet de ce projet qui évoque la préservation de nos paysages et la mise en valeur du territoire. Nous allons réfléchir à un grand événement, peut-être autour du vent, et à la mise en valeur de nos sites remarquables tant naturels que patrimoniaux.

# LES 4 AXES DU PROJET DE TERRITOIRE

CE PROJET DE TERRITOIRE EST UN DOCUMENT STRATÉGIQUE DANS LEQUEL CŒUR DE BEAUCE DÉFINIT SON AVENIR. IL VA DÉTERMINER LES GRANDES ORIENTATIONS ET LES ACTIONS QUI PERMETTRONT D'ASSURER LE DÉVELOPPEMENT ET L'AMÉNAGEMENT HOMOGENÈME DU TERRITOIRE EN TENANT COMPTE DES BESOINS DES HABITANTS, DES RESSOURCES LOCALES ET DES ENJEUX DE DEMAIN.

## 4 ORIENTATIONS

1

CONFORTER LE MAILLAGE ET L'ÉQUILIBRE  
ENTRE LES PÔLES DE VIE DU TERRITOIRE

- ➔ Maintenir et développer les services à la population
- ➔ Développer une mobilité innovante et durable
- ➔ Animer le territoire par une offre culturelle diversifiée et de proximité

2

ACCOMPAGNER LES TRANSITIONS  
DU TERRITOIRE

- ➔ Accélérer la transition énergétique du territoire
- ➔ Accompagner la transition agricole et alimentaire
- ➔ Accélérer la transition numérique

3

CONFORTER L'ATTRACTIVITÉ DU TERRITOIRE

- ➔ Soutenir et développer les activités commerciales, artisanales et de services
- ➔ Favoriser l'accueil de nouvelles entreprises

4

UN ENVIRONNEMENT ET DES PAYSAGES  
À PRÉSERVER ET À AMÉNAGER

- ➔ Valoriser nos paysages et notre environnement

## 9 OBJECTIFS



**LOUVILLE-LA-CHENARD**

# LES NOUVELLES AMBITIONS

**À TRAVERS LE PROJET DE TERRITOIRE, LOUVILLE-LA-CHENARD AFFICHE DE NOUVELLES AMBITIONS EN REPENSANT SON URBANISME ET SON CADRE DE VIE.**



Louville-le-Chenard, 250 habitants, est riche de son histoire dont témoigne son château, hérité de la famille d'Allonville, et autour duquel s'est construit le village. Hervé Mardelet, le maire de Louville-la-Chenard, et son équipe municipale ont pour ambition d'apporter leur pierre à l'édifice, en redessinant places, rues et entrées de la commune pour le bien-être des habitants et l'attrait du village.

Cette ambition est prise en compte dans le projet de territoire Cœur de Beauce, pour une plus grande visibilité et l'appui de divers partenaires en vue de son financement. « Le projet pourrait se concrétiser sur plusieurs tranches en fonction des subventions. Notre objectif est qu'il soit totalement réalisé à la fin du mandat », souligne Hervé Mardelet.

Depuis quelques mois, un cabinet spécialisé *En perspective* travaille sur sa déclinaison en lien avec les élus. Hervé Mardelet explique que le projet se décompose en trois priorités. Il y a tout d'abord le réaménagement des places de l'Église, des Bourreliers et du Soleil levant. « Sur chacune d'elles, nous

souhaitons revoir le stationnement et les espaces verts. La place de l'Église fera l'objet d'une attention particulière avec l'aménagement d'un parvis et d'un cheminement vers le monument aux morts mis en valeur » détaille le maire.

Les rues de Louville-la-Chenard ne seront pas oubliées avec le souci de renforcer la sécurité des riverains en repensant le stationnement et en créant des rétrécissements de chaussée pour réduire la vitesse.

Les entrées de village feront aussi l'objet de toutes les attentions avec là encore une volonté d'attractivité, et toujours de sécurité, notamment pour rejoindre l'observatoire des oiseaux. La municipalité envisage aussi de créer un gîte dans une maison proche de la mairie, et d'aménager quatre places de parking, pour mieux desservir la mairie.

Un vaste chantier qui constitue une belle ambition pour ce mandat, et une manière de faire rayonner Louville-la-Chenard.



**FRESNAY-L'ÉVÊQUE**

# LA BLAVETERIE... POUR RÊVER DEMAIN

**LE PROJET DE TERRITOIRE REPOSE NOTAMMENT SUR LE DÉVELOPPEMENT DES « PÔLES D'APPUI ». FRESNAY-L'ÉVÊQUE EN FAIT PARTIE, ET SOUHAITE CONFORTER SON ATTRACTIVITÉ À TRAVERS LE PROJET DE CŒUR DE VILLAGE, SUR LE SITE DE LA FERME DE LA BLAVETERIE.**

Francis Besnard, le maire de Fresnay-l'Évêque, rappelle que la commune a racheté en 2018 les bâtiments de cette ancienne ferme qui menaçait ruines. Depuis, ces bâtiments ont été consolidés et les toitures refaites pour mener à bien cette ambition d'imaginer un nouveau cœur de village. Il pourrait accueillir dans un premier temps les commerces du village : le café qui se verrait conforté en tant que lieu de rencontres et d'échanges, et la superette, aujourd'hui à l'étroit dans ses locaux.

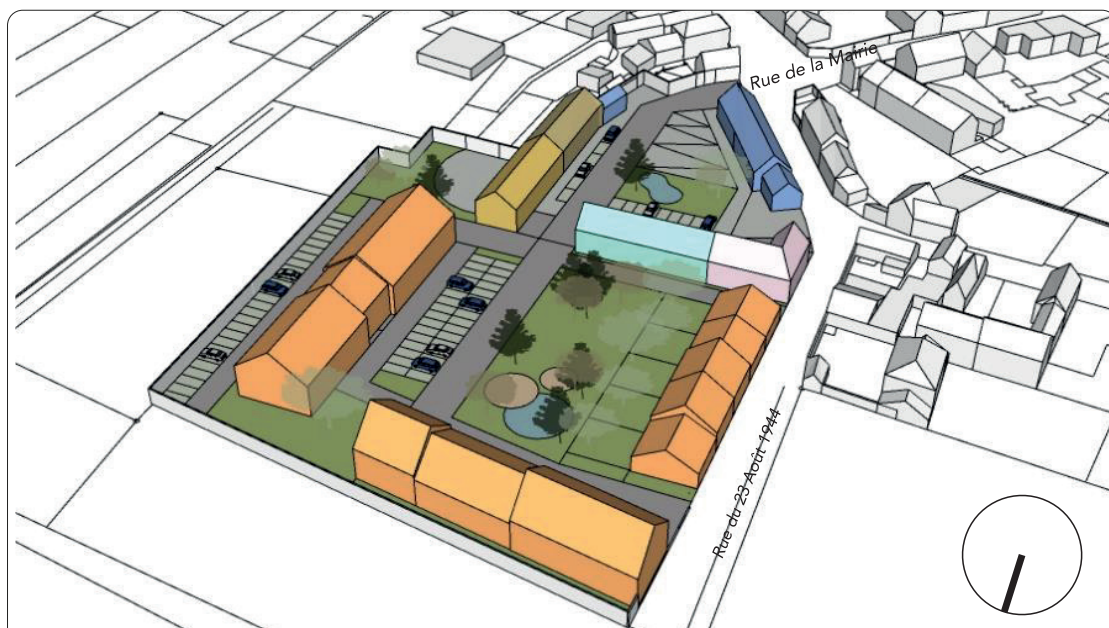
Francis Besnard est impatient de voir les travaux débiter, d'autant que l'actuelle cafetière est en quête d'un repreneur. Le projet est de nature à favoriser une reprise heureuse. Le maire songe aussi à déménager la bibliothèque pour rejoindre la Blaveterie et d'autres services municipaux, dont les ateliers communaux.

## UN LIEU DE VIE POUR TOUTES LES GÉNÉRATIONS

Pour en faire un véritable lieu de vie, un terrain jouxtant l'ancienne ferme pourrait voir fleurir « un clos » composé de logements intermédiaires destinés à des personnes âgées, type T3, mais aussi, à de jeunes couples démarrant dans la vie. Le tout dans un souci de mixité.

À l'arrière de l'ancienne ferme, un cheminement piéton (la nouvelle rue des Épis) permettra au lotissement du Carreau d'accéder plus aisément au cœur du village, via la Blaveterie. Francis Besnard estime la globalité du projet à deux millions d'euros, et mise sur cette volonté territoriale de construire demain pour bénéficier d'aides financières de la part de l'État, de la Région ou du Département.

Avec la Blaveterie, Fresnay-l'Évêque veut faire rimer avenir avec services et qualité de vie.



Programme d'aménagement du cœur de bourg  
© Atelier d'architecture OSTINATO

**ENTRE JANVILLE-EN-BEAUCE ET TOURY**

# UNE PISTE CYCLABLE POUR RENFORCER LE LIEN

**LE PROJET DE TERRITOIRE VA TROUVER UNE PREMIÈRE ILLUSTRATION CONCRÈTE À TRAVERS UN PROJET DE PISTE CYCLABLE ENTRE JANVILLE-EN-BEAUCE ET TOURY, PROCHES L'UNE DE L'AUTRE, MAIS SÉPARÉES PAR LA RD2020.**

Les deux maires de Janville-en-Beauce et Toury, Stéphane Maguet et Laurent Leclercq, sont sur la même longueur d'onde quant à la pertinence du projet. « Il y a une complémentarité entre nos deux communes en termes d'enseignements avec deux collèges l'un privé, l'autre public, mais aussi d'offres commerciales, d'équipements notamment sportifs et de vie associative » disent-ils de concert.

À une époque où les liaisons douces sont plébiscitées, la future piste cyclable trouve toute sa justification, et sur trois kilomètres environ, elle devrait emprunter le tracé de l'ancienne voie ferrée. Laurent Leclercq voit un autre avantage à cette voie cyclable. « À Toury, nous avons l'intention d'aménager le bois Lambert pour la promenade et la détente. Le bois étant situé dans le périmètre du projet, nous envisageons de faire d'une pierre deux coups » témoigne t-il.

## UNE VOIE DOUCE INDISPENSABLE

À Toury, d'ailleurs, on avait anticipé les choses en ouvrant un passage souterrain sous la RD2020,

afin de permettre aux habitants du quartier de Boissay de rejoindre le cœur du bourg et aux collégiens de ce même quartier de gagner en toute sécurité le collège.

Les deux communes ainsi que tous ceux qui empruntent aujourd'hui la D 354-2, qui traverse aussi le Puiset, attendent en outre de pied ferme la déviation de Janville-Toury. Des opérations de remembrement sont en cours. Sa réalisation future rend plus évidente encore la nécessité d'une voie douce « dans l'air du temps » qui devrait combler les amateurs de vélo de toutes générations et pour tous les usages.

Un cabinet spécialisé a été missionné pour les études, et les travaux devraient débuter l'an prochain. Cette piste cyclable devrait s'avérer un lien de plus entre les deux communes du sud eurélien, labellisées *Petites Villes de Demain* par l'État.







# POUPRY, LA ZONE QUI CHANGE LA DONNE



La commune est blottie contre sa grande place centrale, sur laquelle se trouvent la belle église Notre Dame – dont les extérieurs viennent d’être réhabilités – la mairie, et non loin de là, la mare, l’une des plus grandes de Beauce.

« Nous n’avons peut-être que 113 habitants, mais nous sommes un village atypique » résume Dany Bertheau, son maire.

La commune est en effet connue aujourd’hui pour son Parc d’Activités de 190 ha : la Zone d’Artenay-Poupry, qui accueille des sociétés phares de la logistique. « 120 ha de cette zone sont situés sur notre commune » souligne Dany Bertheau, qui rappelle que les entreprises emploient jusqu’à 1500 salariés en période de pleine activité, dont 85% viennent du Loiret. Sept sociétés sont implantées sur la zone à Poupry : GXO, Stef, Kuehne+Nagel, Carrefour, Mutual Logistics, Denjean et C Log.

Si l’aménagement de la zone est assuré par le Syndicat Mixte Artenay-Poupry, l’urbanisme est géré par Dany Bertheau et son équipe, qui délivrent les permis de construire. Les dossiers s’accumulent, ce qui demande un travail et une énergie considérables. Pour l’aider dans la gestion des dossiers, la commune est assistée par le service instructeur d’Eure et loir Ingénierie et par un urbaniste conseil.

## POUPRY A TROUVÉ UNE PLACE AU SEIN DE CŒUR DE BEAUCE

Les réflexions pour créer une Zone d’Activité à Poupry datent de 2001, mais elle a véritablement pris son envol en 2012 puis tout s’est accéléré depuis 2014. Au gré des demandes de construction, d’extension ou de modification, le flux semble ne jamais se tarir. Ces implantations génèrent des recettes fiscales supplémentaires pour la commune à travers le foncier bâti mais la taxe d’aménagement et la CFE sont perçues par la communauté de communes

Dany Bertheau énumère les chantiers qui ont ainsi pu voir le jour : les enfouissements de réseaux, la réfection des trottoirs, la rénovation des extérieurs de l’église, l’accès PMR (Personnes à Mobilité Réduite) de la salle des fêtes, le remplacement des candélabres, etc. Pour le nouveau mandat, des projets sont également mis en avant : l’aménagement d’une salle de réunions et de bureaux à l’étage de la mairie, la rénovation de l’intérieur de l’église, la poursuite des aménagements de réseaux notamment dans la rue de Morâle en 2022 puis dans les hameaux en 2024 -2025, la sécurisation des accès au cimetière, une voie de contournement du village.

Dany Bertheau et son équipe attachent en outre beaucoup d’importance au bien vivre ensemble à travers l’organisation d’événements culturels (théâtre, spectacle historique, collecte de fonds...), de chantiers participatifs, la mise en place d’un mini marché tous les mardis et le passage d’un boulanger quatre fois par semaine.

« C’est grâce à Jean-Louis Baudron, ancien président de la Communauté de Communes Cœur Beauce, que Poupry a enfin trouvé une place dans l’intercommunalité lors de la fusion des communautés de communes en 2017 ». Dany Bertheau est d’ailleurs depuis cette date, vice-présidente à l’urbanisme, un poste stratégique pour l’aménagement du territoire.

# FRANCE SERVICES PROCHE DE VOUS, PROCHE DE CHEZ VOUS



LES MAISONS DE SERVICES AU PUBLIC CHANGENT DE NOM. EN LIEN AVEC LES SERVICES DE L'ÉTAT, L'OBJECTIF EST DE RAPPROCHER LES HABITANTS DE L'ADMINISTRATION ET DE COMPLÉTER L'OFFRE.



## + MAISONS FRANCE SERVICES EN CŒUR DE BEAUCE

### Janville-en-Beauce

🕒 du lundi au vendredi de 9h à 12h30  
et de 13h30 à 17h

📍 ZA de l'Ermitage, 1 rue du Docteur  
Casimir Lebel

☎ 02 37 90 15 41

### Antenne à Sainville

🕒 lundi de 14h à 17h  
mercredi et vendredi de 9h à 12h

📍 9 rue de la porte d'Étampes  
(ouverture prochainement)

### Les Villages Vovéens

🕒 du lundi au vendredi de 9h à 12h30  
et de 13h30 à 17h

📍 4 rue Texier Gallas

☎ 02 46 72 05 10

### Antenne à Orgères-en-Beauce

🕒 lundi de 14h à 17h  
mercredi et vendredi de 9h à 12h\*

📍 2 rue de l'Arsenal

☎ 02 37 99 72 84

\*En dehors de ces horaires, des permanences sont également assurées sur rendez-vous par certains organismes (assistante sociale, conciliateur de justice...).

Le territoire Cœur de Beauce compte actuellement trois Maisons de Services Au Public: Janville-en-Beauce, Orgères-en-Beauce et Les Villages-Vovéens. Désormais, on parle de *Maison France Services*.

Très concrètement, ce nouveau modèle d'accès aux services publics vise à conforter leur rôle, à permettre à chaque citoyen quel que soit l'endroit où il vit, en ville ou à la campagne d'accéder aux services publics, et d'être accueilli dans un lieu unique, par des personnes formées et disponibles pour effectuer ses démarches du quotidien.

En Cœur de Beauce, cette labellisation va se traduire, entre autres, par l'ouverture d'une permanence à Sainville, en complément des trois lieux initiaux, et par la présence d'agents d'accueil supplémentaires.

## NEUF PARTENAIRES MOBILISÉS

Une labellisation Maison France Services permet un accompagnement dans les démarches de neuf partenaires nationaux : La Poste, Pôle Emploi, la Caisse nationale des allocations familiales, la Caisse nationale d'assurance maladie, la Caisse nationale d'assurance vieillesse, la Mutualité sociale agricole, les ministères de l'Intérieur et de la Justice, et la Direction générale des finances publiques.

Le nouveau modèle se caractérise aussi à travers quatre ambitions :

- Le renforcement des services publics dans les territoires. Chaque français devant pouvoir accéder à une Maison France Services en moins de 30 minutes depuis son domicile.
- Un service public moderne qui apporte une réponse à visage humain aux besoins des citoyens par la présence d'au moins deux agents d'accueil formés pour accompagner les usagers dans leurs démarches tout en exploitant les potentialités du numérique et en formant les personnes éloignées de l'usage d'internet.
- Un niveau de qualité garanti grâce à une formation commune et continue pour tous les agents, et notamment à des outils numériques spécialement développés pour répondre aux besoins des usagers.
- Un lieu agréable et convivial, renouvelant la vision des guichets de services publics. Toutes ces ambitions sont déclinées dans les Maisons France Services du territoire.



**SERVICE PUBLIC D'ASSAINISSEMENT NON COLLECTIF**

# L'ASSAINISSEMENT NON COLLECTIF

**LES FOSSES SEPTIQUES PEUVENT PRÉSENTER UN RISQUE POUR LA SANTÉ OU L'ENVIRONNEMENT SI ELLES SONT DÉFECTUEUSES, MAL INSTALLÉES OU MAL ENTRETENUES. C'EST POURQUOI L'INSTALLATION DOIT ÊTRE CONTRÔLÉE.**

Conformément à la loi sur l'eau de décembre 2006 ainsi que la loi Grenelle 2 de juillet 2010, le Service Public d'Assainissement Non Collectif a pour rôle d'assurer le contrôle technique des installations d'assainissement non collectif (SPANC). Le règlement du SPANC est téléchargeable sur le site [www.coeurdebeauce.fr/assainissement-spanc](http://www.coeurdebeauce.fr/assainissement-spanc).

Le tarif de chaque prestation est voté par délibération du conseil communautaire au sein duquel toutes les communes sont représentées. Les redevances sont facturées après service rendu.

## CONTRÔLE DIAGNOSTIC DANS LE CADRE D'UNE VENTE

- Diagnostic - sans passage caméra 1<sup>er</sup> immeuble 300€ par prestation
- Diagnostic - avec passage caméra 1<sup>er</sup> immeuble 350€ par prestation
- Immeubles suivants générant des eaux usées domestiques sur la même propriété 100€ par prestation
- Contre-visitte avec passage caméra 100€ par prestation

## CONTRÔLE RÉGLEMENTAIRE

- Contrôle diagnostic d'une installation ANC (1<sup>er</sup> contrôle) 150€ par prestation
- Contrôle de bon fonctionnement 150€ par prestation, à réaliser tous les 10 ans
- Contrôle de conception et d'implantation d'une installation neuve ou réhabilitée. Avis de projet 100€ par prestation
- Contrôle de bonne exécution des travaux d'une installation neuve ou réhabilitée. Avis de réalisation 100€ par prestation
- Certificat d'urbanisme 100€ par prestation
- Contre-visitte 50€ par prestation

## PRESTATION VIDANGE

- Forfait d'intervention par installation 3000 litres 230€
- Plus-value par tranche de 1000 litres supplémentaires 70€
- Plus-value par tranche de 10 mètres supplémentaires de tuyau d'aspiration 35€
- Vidange mini station 230€
- Travaux de dégagement provisoire des installations dans la limite d'un recouvrement moyen de 20cm 90€
- Curage du système de traitement et canalisation (si besoin) 35€
- Minimum de facturation dans le cas où les prestations de vidange et du curage ne peuvent être réalisées, le titulaire s'en rendant compte sur place (absence des propriétaires ou des locataires, localisation des installations non connue...) 90€



### + SPANC

☎ 02 37 90 99 89

✉ [environnement@coeurdebeauce.fr](mailto:environnement@coeurdebeauce.fr)

### DÉFINITION

**Assainissement non collectif ou individuel** Traitement des eaux usées domestiques produites par une habitation qui n'est pas raccordée au réseau public de collecte des eaux usées. On trouve généralement ce mode d'assainissement en milieu rural, car il est adapté aux habitations isolées.

### LEXIQUE

**Eaux usées** Ensemble des eaux d'origine domestique, d'une part les eaux grises, rejetées par les salles de bains, cuisines, machines à laver... et d'autre part les eaux-vannes, rejetées par les toilettes.

**Fosse septique** Système autonome d'assainissement des eaux usées de la maison.

**SPANC** Service Public d'Assainissement Non Collectif.

**Tout-à-l'égout** Les eaux usées sont dirigées via des canalisations vers une station d'épuration collective.

**À TOURY ET LES VILLAGES VOVÉENS****ON PREND SOIN DE VOUS**

**ELLES SONT TOUTES LES DEUX CRÉATRICES DE LEUR ENTREPRISE, L'UNE D'UN SPA ET L'AUTRE D'UN CABINET DE LUXOPUNCTURE. EN S'INSTALLANT, ELLES ONT FAIT APPEL AU DISPOSITIF APPUI DE LA COMMUNAUTÉ DE COMMUNES ET À L'ACCOMPAGNEMENT D'INITIATIVE 28.**




**AU BONHEUR DES SENS**

Esthéticienne à domicile, puis en institut à Toury, Jennifer Lamour baigne dans l'univers du bien-être depuis toujours. C'est ainsi qu'elle a pris conscience d'un besoin sur le territoire: un lieu chaleureux qui allie bien-être et sport. En créant le Spa *Les cinq sens* en 2017 à Toury, elle développe une formule complète: un institut de beauté, une cabine de massage, un spa et une salle de fitness. Une offre rare en milieu rural.

Le Spa privatif se compose d'un sauna, d'un hammam, d'un jacuzzi, d'un espace détente et tisanderie. Il est aussi possible de créer des événements comme un cocktail, un après-midi entre ami(e)s ou un goûter d'enfants. L'institut de beauté propose des soins classiques du visage et du corps, des soins d'onglerie, le maquillage et les épilations. Les massages en cabine sont par ailleurs possibles en solo ou en duo. Les enfants aussi peuvent se faire masser (à partir de 5 ans). Dans la salle fitness, il s'agit de s'entraîner sur des machines pour travailler sa musculature et son cardio.

Jennifer emploie quatre esthéticiennes et fait appel à un coach sportif en free-lance. Les horaires et tarifs sont disponibles sur le site: [www.les5sens-spa-fitness.com](http://www.les5sens-spa-fitness.com).

**LES CINQ SENS**

-  10 rue Arthur Lambert à Toury
-  02 37 31 68 42
-  [contact@les5sens-spa-fitness.com](mailto:contact@les5sens-spa-fitness.com)






**LE BIEN-ÊTRE PAR LA LUMIÈRE**

La luxopuncture est une technique qui s'apparente à l'acupuncture mais sans aiguille. Par le biais de la lumière, la luxopuncture permet de réguler le système hormonal, lymphatique et digestif. Dorothee Gréau a ouvert son cabinet en juin 2021 à Les Villages Vovéens. Elle s'est spécialisée en luxopuncture après une quinzaine d'années en institut esthétique.

Elle propose cinq protocoles de soin : la perte de poids avec stimulation et rééquilibrage alimentaire, la relaxation-stress-sommeil (très efficace aussi à partir de 3 ans), les troubles de la ménopause pour améliorer l'inconfort, l'arrêt du tabac et le rajeunissement du visage. Avec un stylet à infrarouge, indolore et sans risque, elle stimule des points d'acupuncture par le biais de la lumière. Les points sur lesquels elle agit à la surface du corps sont en lien avec les méridiens qui forment des liaisons entre les différents organes. Selon le protocole, il faut compter entre 40€ et 60€ par séance. Le traitement en cure est idéal. Par exemple, pour l'arrêt du tabac, on obtient 90,5% de réussite après 3 à 5 séances.

En parallèle de l'offre de luxopuncture, Lumisens propose l'épilation définitive à la lumière pulsée.

**LUMISENS**

-  6 place de l'église à Les Villages Vovéens (au 1<sup>er</sup> étage)
-  02 37 20 03 44
-  sur rendez-vous, du lundi au samedi matin (fermé le mercredi)
-  [cabinet@lumisens.fr](mailto:cabinet@lumisens.fr)
-  LumisensVoves



## LES VILLAGES VOVÉENS

## TOUS ZEN LE VENDREDI SOIR

RENDEZ-VOUS LE VENDREDI AU COMPLEXE AQUATIQUE CŒUR DE BEAUCE POUR PROFITER DE LA FORMULE ZEN, UNE SÉANCE IDÉALE POUR COMMENCER LE WEEK-END EN DOUCEUR.



Tous les vendredis soirs, de 17h à 20h, le Complexe Aquatique Cœur de Beauce propose des soirées Zen. Pour 5€ seulement, vous avez accès au complexe dans son ensemble: la salle de sport, le sauna, le hammam, le spa nordique et aussi la piscine... dans une ambiance très cocooning. Les lumières sont tamisées, des lumignons et une musique douce parfent l'ambiance, des boissons chaudes sont à discrétion. Il suffit de venir muni de son maillot de bain, d'une serviette, d'une bouteille d'eau indispensable pour l'hydratation, et, si besoin, de chaussures propres pour l'accès à la salle fitness.

#### ESPACE BIEN-ÊTRE OUVERT TOUTE L'ANNÉE

L'espace bien-être, quelque soit la période, est accessible à partir de 16 ans accompagné d'un adulte, ou sur présentation d'une autorisation parentale. L'accès au sauna, au hammam et au spa nordique se gère en autonomie. Dans la salle de sport, un éducateur sportif est toujours là pour conseiller, construire des programmes individualisés et animer les séances collectives. Tout est possible.

#### ✦ SOIRÉES ZEN COMPLEXE AQUATIQUE CŒUR DE BEAUCE

🕒 tous les vendredis du 22 octobre 2021  
au 28 janvier 2022 de 17h à 20h

#### ✦ COMPLEXE AQUATIQUE CŒUR DE BEAUCE

📍 1 rue Jules Langlois à Les Villages  
Vovéens

Tous les horaires sont disponibles sur:

🌐 [www.coeurdebeauce.fr/le-complexe-aquatique](http://www.coeurdebeauce.fr/le-complexe-aquatique)

☎ 02 37 99 10 56

✉ [complexeaquatique@coeurdebeauce.fr](mailto:complexeaquatique@coeurdebeauce.fr)

📱 piscinevoves



#### ACCOMPAGNEMENT À L'ARRÊT DU TABAC

Rendez-vous le 15 novembre de 17h à 19h à la Maison de Santé,  
11 avenue du Pavillon à Toury. Sur inscription.

☎ 06 31 01 59 86

✉ [j.grondin@cicat.fr](mailto:j.grondin@cicat.fr)

**ACCUEIL DE LOISIRS**

# UN SERVICE PUBLIC OUVERT À TOUS



**LES ACCUEILS DE LOISIRS OUVERTS LEURS PORTES À TOUS LES ENFANTS DE 3 À 11 ANS, EN DEHORS DU TEMPS SCOLAIRE, LE MATIN ET LE SOIR, LE MERCREDI ET PENDANT LES VACANCES SCOLAIRES.**

Autour de valeurs fortes telle que la laïcité, la solidarité, la citoyenneté et l'inclusion, évoluer dans l'accueil de loisirs permet d'apprendre à vivre ensemble et à devenir autonome. En participant à des projets collectifs, les enfants comprennent l'environnement pour mieux le respecter. Garanties de la sécurité affective et morale des enfants, les équipes s'adaptent à leurs rythmes et prennent en compte les besoins des parents.

Mis en place par la Communauté de Communes Cœur de Beauce, ils sont gérés par l'association PEP 28. Les centres sont ouverts à toutes les familles de la communauté de communes, indépendamment du lieu d'habitation mais dans la limite des places disponibles bien sûr !

## UN PROJET PÉDAGOGIQUE

En réponse à un projet pédagogique défini chaque année scolaire, des activités variées sont proposées aux enfants : créations manuelles, jeux extérieurs et intérieurs, activités sportives, scientifiques ou artistiques. Régulièrement, des sorties sont organisées : piscine, Maison du Tourisme Cœur de Beauce, musées...

La journée type inclut le repas du midi servi à la cantine de l'école de proximité. Les enfants alternent les temps d'activité proposés par l'équipe d'animation avec des temps libres selon leur besoin et envies (livres, jeux, dessins...).



\* Il existe 11 lieux d'accueil de loisirs sur le territoire : Baudreville, Bazoches-en-Dunois, Janville-en-Beauce, Orgères-en-Beauce, Ouarville, Rouvray-Saint-Denis, Sainville, Terminières, Toury, Les Villages Vovéens, Ymonville.

### COMMENT S'INSCRIRE À L'ACCUEIL DE LOISIRS ?

Il faut remplir un dossier d'inscription et une fiche de réservation qui sont à transmettre à la direction du centre concerné.

Les documents sont téléchargeables sur :

- [www.coeurdebeauce.fr](http://www.coeurdebeauce.fr)
- [www.lespep28.org](http://www.lespep28.org)



## LE PORTAIL FAMILLE ÉVOLUE EN 2022

Le Portail Famille permet aujourd'hui de gérer les inscriptions à la restauration scolaire. Début 2022, les familles pourront utiliser l'outil numérique pour réserver l'accueil de loisirs des mercredis et des vacances scolaires. Depuis un ordinateur ou un smartphone, il sera même possible d'effectuer le paiement en ligne.



À NOËL



Cette année, les accueils de loisirs de Les Villages Vovéens et de Janville fonctionneront du 20 au 24 décembre 2021 de 7h à 19h (de 7h à 17h le vendredi).

🕒 Réservation dans les accueils concernés à partir du 10 novembre.

## SÉJOUR SKI ADOS CET HIVER



Du dimanche 6 au samedi 12 février 2022, 36 jeunes de 12 à 17 ans pourront partir à Notre-Dame-du-Pré en Savoie.

Sous réserve de conditions météorologiques favorables, voici le type d'activités proposées pendant le séjour : séances de ski avec des moniteurs de l'École Française de Ski, ski avec les animateurs, activités de glisses, construction d'igloo, veillées à thème...

🕒 Inscription à partir du 10 novembre

📍 à l'Espace Jeunes, 20, brd Maurice Viollette à Les Villages Vovéens

☎ 06 35 86 70 54

✉ espacejeunes.lesvillagesvoveens@pep28.asso.fr

### PETITE ENFANCE

## LE RAM DEVIENT RPE : RELAIS PETITE ENFANCE



Les Relais d'Assistantes Maternelles (RAM) ont été créés en 1989, à l'initiative de la Caisse Nationale des Allocations Familiales. En 2021, les RAM deviennent des Relais Petite Enfance (RPE). L'objectif demeure identique: soutenir et accompagner les assistantes maternelles dans leurs missions. Cependant, les RPE sont là aussi pour les familles afin de les aider dans la recherche d'un mode d'accueil et dans leur rôle de parent-employeur. Le RPE organise aussi des ateliers ouverts aux familles.

#### ✦ RPE CŒUR DE BEAUCE

Noémie Mannetier

☎ 06 46 08 09 59

✉ ram.cccb1@pep28.asso.fr

#### ➔ **Matinée artistique avec l'Association Osons l'art**

Public : 0-6 ans

- lundi 13 décembre de 9h30 à 11h30  
lieu à définir

#### ➔ **Chut, je dors... Le sommeil chez l'enfant**

Lors de la première rencontre, il sera proposé un temps d'échange accessible aux familles et aux professionnel.les. À l'occasion de la seconde rencontre, les participants pourront créer un objet, un jouet, toujours en lien avec la thématique. Le choix créatif se fera avec les participants.

- vendredi 15 octobre et vendredi 19 novembre de 20h à 21h30  
à la Maison de la Petite Enfance 20 bd Maurice Violette à Voves

Le programme complet des animations parents-enfants est détaillé page 23.



# LES PRODUITS DU TERROIR DANS L'ASSIETTE



## LA RECETTE DE L'HIBISCUS

### SUPRÊME DE VOLAILLE BRAISÉ, JUS DE BIÈRE BLONDE ET PETITS LÉGUMES CONFITS

Pour 4 personnes  
Préparation : 30 mn  
Cuisson : 2h

#### INGRÉDIENTS

- 4 suprêmes de volaille (pintade ou poulet\*)
- 1 bière de 33cl *L'Eurélienne*
- 2 échalottes\*
- 2 cl de cognac
- 1 pincée de poivre concassé
- 2 cubes de bouillon de volaille
- 500 ml D'eau
- 2 carottes\*
- 100g de beurre
- 1 panais\*
- 1 betterave rouge\*
- 1/2 potimarron\*

\* produits locaux  
(cf. liste des  
producteurs page  
suivante)

- La préparation des légumes : éplucher les légumes avant de les couper en bâtonnets. Préparer des papillotes, variété par variété, en disposant d'abord les légumes dans une feuille de papier sulfurisé puis dans une feuille d'aluminium. Cuire au four 2h à 170°.
- Poêler les suprêmes de volaille pendant 7 mn, les retourner et cuire à feu moyen 5 mn. Enfourner 20 à 25 mn à 170°. Napper du jus de cuisson régulièrement.
- Préparer le jus de bière : délayer les cubes de bouillon dans l'eau chaude. Ciseler les échalottes finement et les faire dorer dans 10g de beurre. Verser la bière et faire réduire. Flamber au cognac. Ajouter le poivre et le bouillon. Laisser réduire 5 à 7 mn. Lier la sauce aux suprêmes de volaille.
- Déballer les papillotes. Faire fondre le beurre tout doucement. Le beurre à peine fondu, ajouter les légumes et laisser cuire doucement les légumes pendant 5 mn en enrobant délicatement sans cesse avec le beurre moussant.
- Dresser sur l'assiette. Bon appétit !



## LE QUAI FLEURI, UNE INSTITUTION SUR LE TERRITOIRE

Créé dans les années 50, l'hôtel-restaurant *Le Quai Fleuri* bénéficie du label de *Logis*, la maison est connue sous son nom d'origine. On le sait moins, le restaurant, quant à lui, a pris le nom d'*Hibiscus*. Depuis 16 ans, Grégory Cathelineau occupe les fonctions d'assistant de direction et chef-cuisinier du restaurant l'Hibiscus. Avec sa brigade, il a à cœur de proposer une cuisine familiale de terroir, généreuse et de qualité. Qui n'a pas entendu parler des spécialités maison : le fameux pain perdu ou l'excellent foie gras. Bientôt, Grégory passera le flambeau en cuisine à son second Aurélien Houdebine afin de se consacrer pleinement au développement de l'établissement, qui outre le restaurant compte un hôtel avec 6 suites et 16 chambres, un bar et salon de thé ouvert tous les jours de 8h à 21h et plusieurs salles de réception.



### ✦ LE QUAI FLEURI

📍 15 rue Texier Gallas à Les Villages Vovéens  
☎ 02 37 99 15 15

## RÉALISER CETTE RECETTE AVEC DES PRODUITS LOCAUX

### FRESNAY-L'ÉVÊQUE

#### 🏠 Ferme de Pitheaux

🛒 Vente de pommes de terre, oignons, échalions

☎ 06 70 95 50 70

✉ sebastienguerin3@orange.fr

### GOUILLONS

#### 🏠 Ferme de Beauce

Route de Lhétauin

🛒 Vente de volaille et œufs bio

🕒 les vendredis de 16h à 19h30

les samedis de 10h à 12h

☎ 07 50 43 30 33

### GUILLONVILLE (PRUNEVILLE)

#### 🏠 EARL Chateignier

3 rue de l'ancienne école

🛒 Vente de volailles

🕒 sur rendez-vous

☎ 06 07 23 69 69

### LOUVILLE-LA-CHENARD

#### 🏠 Cueillette Varet

Route de Moutiers

🛒 Cueillette et vente de légumes

🕒 samedi 10h-12h45 / 13h45-19h

☎ 06 58 17 10 64

### ORGÈRES-EN-BEAUCE

#### 🏠 Ferme Grandvillain

1 rue du Stade

🛒 Vente de volailles

🕒 sur rendez-vous

☎ 02 37 99 77 93

www.ferme-grandvillain.fr

### POINVILLE

#### 🏠 Aux Délices du potager

Rue des Maraîchers

🛒 Vente de légumes bio

🕒 Vendredi de 16h45-19h et samedi de 10h-12h.

☎ 06 63 95 66 18

🌐 www.coopcircuits.fr

### ROUVRAY-SAINT-DENIS

#### 🏠 Sevestre Vincent

Les Fontenelles

🛒 Vente de volailles (sur commande) et d'œufs

☎ 06 98 55 30 77

✉ v.sevestre@dbmail.com

### LES VILLAGES VOVÉENS

#### 🏠 Jardin Soli-Bio - Rue Romaine

🛒 Exploitation maraîchère biologique

☎ 02 46 72 04 99

✉ solibiovoves@orange.fr

La vente des légumes de SOLIBIO se fait chez *Bio'venue chez nous*

📍 Villeneuve Saint Nicolas

🌐 www.bio-venue-chez-nous.fr



### ➤ MAISON DU TOURISME

Vente de produits  
100% territoire beauceron !

🕒 Ouvert toute l'année

☎ 02 37 99 75 58

✉ info@tourismecoeurdebeauce.fr

www.tourismecoeurdebeauce.fr

### BOUTIQUE DE NOËL

DU 28 NOVEMBRE 2021

AU 2 JANVIER 2022

Des créations d'artistes et artisans beaucerons seront exposées et proposées à la vente. Les saveurs régionales seront également représentées et quelques nouveautés viendront compléter les produits gourmands habituels de la Maison du Tourisme Cœur de Beauce. De quoi remplir la hotte de cadeaux !

Et si vous ne pouvez pas vous déplacer, vous pouvez commander par internet !





# L'ÉOLE PROGRAMMATION 2021-2022

SITUÉE SUR LA COMMUNE DE GOMMERVILLE AU NORD DU TERRITOIRE, L'ÉOLE EST UNE SALLE DE SPECTACLE DE 168 PLACES ASSISES EN GRADIN, QUI PROPOSE UN PROGRAMME CULTUREL VARIÉ ET ACCESSIBLE À TOUS : CONCERTS, COMÉDIES, HUMOUR, THÉÂTRE CLASSIQUE ET CONTEMPORAIN, SPECTACLES JEUNE PUBLIC, STAGES DE PRATIQUES ARTISTIQUES, PROJECTIONS...

Pour recevoir la newsletter de l'Éole :



Richard III



Azalé, y a des coups de foudre qui se perdent





Les Sœurs Moustaches

**MAIS OÙ EST PASSÉ LE PROFESSEUR DINO ?**  
 par la Compagnie La Baguette  
**MERCREDI 3 NOVEMBRE | 15H30**  
 Jeune public - 4€

**J'ACCUZE... !**  
 par la Compagnie Krizo Théâtre  
**VENDREDI 19 NOVEMBRE | 20H30**  
 Théâtre - 6€/12€

**L'ŒIL DU LOUP**  
 par la Compagnie Ô  
**DIMANCHE 12 DÉCEMBRE | 15H30**  
 Jeune public - 4€

**ENFIN VIEILLE**  
 par Laura Elko  
**SAMEDI 8 JANVIER | 20H30**  
 Humour - 6€/12€

**RICHARD III**  
 par la Compagnie du Théâtre en Pièces  
**VENDREDI 28 JANVIER | 20H30**  
 Théâtre - 6€/12€

**TOUT SEUL MAIS ÇA VA**  
 par le Collectif 36 bis  
**SAMEDI 19 FÉVRIER | 20H30**  
 Humour - 6€/12€

**SING THAT FIGHT**  
 par Tap that Jazz   
**SAMEDI 5 MARS | 20H30**  
 Concert - 6€/12€

**FÊTE DU COURT MÉTRAGE**  
**MERCREDI 16 MARS**  
 Cinéma - Gratuit

**LE MERVEILLEUX VOYAGE DE NILS HOLGERSSON**  
 par la Compagnie de l'Essaim  
**DIMANCHE 10 AVRIL | 15H30**  
 Conte théâtral et musical - 4€





**L'ARNAQUEUSE**  
 par Thom Trondel  
**VENDREDI 6 MAI | 20H30**  
 Humour - 6€/12€

**LES SŒURS MOUSTACHES**  
**VENDREDI 20 MAI | 20H30**  
 Concert - 6€/12€

**SAUVONS LES PÂQUERETTES**  
 par le Collectif Coqçigrue  
**DIMANCHE 12 JUIN | 15H30**  
 Jeune public - 4€

**AZALÉ, Y A DES COUPS DE Foudre QUI SE PERDENT**  
 par le Compagnie Hors les Rangs  
**VENDREDI 1<sup>er</sup> JUILLET | 20H30**  
 Humour & Clown - 6€/12€

**✦ L'ÉOLE**

-  48 route de Voves à Gommerville
-  eole@coeurdebeauce.fr
-  02 37 99 72 84
-  07 56 06 06 56



**pass COVID-19 sanitaire**

**TARIFS**

**Plein tarif**  
 12€  
 adhérent CNAS 10€

**Tarif réduit**  
 6€  
 adhérent CNAS 5€

**Tarif famille**  
 2 adultes + 2 enfants  
 (4€ par enfant sup.)  
 32€  
 adhérent CNAS 30€

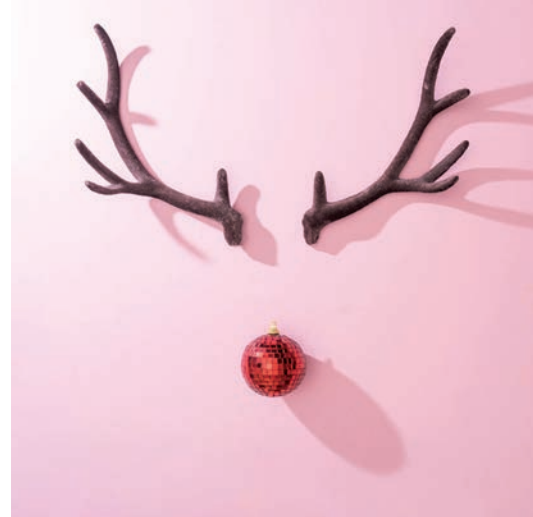
**Spectacle jeune public**  
 4€

**Abonnement 3 spectacles**  
 30€

CNAS: Comité National d'Action Sociale

En dehors des jours de spectacles, la salle peut être louée pour des événements privés, associatifs...

# AGENDA CULTUREL



## JUSQU'AU 21 NOVEMBRE

### 100 ANS D'AVIATION EN LOIR-ET-CHER

Exposition

Gratuit

**M** Maison du Tourisme Cœur de Beauce

## JUSQU'AU 27 NOVEMBRE

### LES CIELS DE BEAUCE PAR FRANCIS MALBÈTE

Exposition

Gratuit

**M** Médiathèque l'Étude,  
Janville-en-Beauce

## JEUDI 4 NOVEMBRE | 15H-17H

### ATELIER « EN ATTENDANT NOËL »

Fabrication d'un calendrier de l'Avent

4€ - 6-14 ans - Sur réservation

**M** Maison du Tourisme Cœur de Beauce

## SAMEDI 6 NOVEMBRE | 15H

### GUILLAUME ANCEL

Rencontre d'auteur

Gratuit

**L** Librairie Une page à écrire  
Janville-en-Beauce

## DIMANCHE 7 NOVEMBRE | 14H-18H

### ZOOM SUR... EUGÈNE FARCOT, UN HOMME PASSIONNÉ ET PASSIONNANT

Gratuit

**M** Maison du Tourisme Cœur de Beauce

## DIMANCHE 14 NOVEMBRE | 15H

### PÉPÉ LE MIGRANT

Conférence par Lydie Delanoue

3€ - sur réservation

**M** Maison du Tourisme Cœur de Beauce

## SAMEDI 20 NOVEMBRE | 15H

### PATRICK TUDORET

Rencontre d'auteur

Gratuit

**L** Librairie Une page à écrire  
Janville-en-Beauce

## DIMANCHE 21 NOVEMBRE | 15H

### MARCEL BOUILLOUX-LAFONT ET L'AVIATION ÉTAMPOISE

Conférence par Clément Wingler

3€ - sur réservation

**M** Maison du Tourisme Cœur de Beauce

## MERCREDI 24 NOVEMBRE | 10H30-11H30

### COMPTINES MUSICALES

par Patrick Fest

**M** Médiathèque l'Étude

Janville-en-Beauce

## SAMEDI 27 NOVEMBRE | 15H

### CONSOMMATION: LE GUIDE DE L'ANTI-MANIPULATION

Rencontre avec Guillemette Faure

Gratuit - à partir de 10 ans

**L** Librairie Une page à écrire  
Janville-en-Beauce

## DIMANCHE 28 NOVEMBRE | 9H30

### COMMÉMORATION DU 151<sup>e</sup> ANNIVERSAIRE DE LA BATAILLE DE LOIGNY

**M** Musée de la Guerre 1870

## DIMANCHE 28 NOVEMBRE

### OUVERTURE DE LA BOUTIQUE DE NOËL Artisanat

**M** Maison du Tourisme Cœur de Beauce

## JEUDI 2 DÉCEMBRE | 9H30-12H

### ATELIER NUMÉRIQUE : UTILISATION D'UNE LISEUSE ET TABLETTE

par la Bibliothèque Charles Peguy et la  
MDEL

Gratuit

**S** Salle Feugereux, Les Villages Vovéens

## SAMEDI 4 DÉCEMBRE | 20H30

### CONCERT DE SAINTE BARBE

par l'Harmonie de Terminiers

Gratuit

**E** Eglise de Terminiers

## MERCREDI 8 DÉCEMBRE | 10H30-11H30

### COMPTINES MUSICALES

par Patrick Fest

**M** Médiathèque l'Étude

## SAMEDI 11 DÉCEMBRE | 20H30

### LES RENNES DU PÈRE NOËL ONT DISPARU

Conte musical par Jeanne Ferron

et l'école de musique intercommunale

Gratuit

**S** Salle Thierry-la-Fronde  
Janville-en-Beauce

## MERCREDI 8 DÉCEMBRE | 15H-17H

### ATELIER DE GOMMETTES

Gratuit - à partir de 2 ans

**L** Librairie Une page à écrire  
Janville-en-Beauce

## SAMEDI 18 ET DIMANCHE 19 DÉCEMBRE 9H30-18H

### RENCONTRES LITTÉRAIRES

Gratuit

**S** Salle Thierry-la-Fronde  
Janville-en-Beauce

## SAMEDI 29 JANVIER | 18H

### CONCERT DES PROFESSEURS

par l'École de Musique Intercommunale

Gratuit

**S** Salle Pierre Terrier, Terminiers

# PRATIQUE



**L'ÉOLE  
GOMMENVILLE**

eole@coeurdebeauce.fr  
07 56 06 06 56



**MUSÉE DE LA GUERRE DE 1870  
LOIGNY-LA-BATAILLE**



contact@museedelaguerre1870.fr  
02 37 36 13 25  
www.museedelaguerre1870.fr  
Musée de la guerre de 1870

**MAISON DU TOURISME  
CŒUR DE BEAUCE**



**ORGÈRES-EN-BEAUCE**  
info@tourismecoeurdebeauce.fr  
02 37 99 75 58  
www.tourismecoeurdebeauce.fr  
maisondutourismecoeurdebeauce

**ÉCOLE DE MUSIQUE  
INTERCOMMUNALE**

**JANVILLE-EN-BEAUCE,  
TERMINIERS, VOVES,  
ORGÈRES-EN-BEAUCE, VIABON**  
direction.musique@coeurdebeauce.fr  
06 37 61 86 22

**MÉDIATHÈQUE L'ÉTUDE**

**JANVILLE-EN-BEAUCE**  
bibliothequedejanville@gmail.com  
02 37 90 16 35  
Médiathèque de Janville

**MÉDIATHÈQUE INTERCOMMUNALE  
CŒUR DE BEAUCE**

**ORGÈRES-EN-BEAUCE**  
mediathequeorgeres@coeurdebeauce.fr  
02 37 99 97 92  
Médiathèque Cœur de Beauce

**MÉDIATHÈQUE MUNICIPALE OCTAVIE**

**TOURY**  
mediatheque@ville-toury.fr  
02 37 90 64 52  
mediatheque.municipale.toury

**BIBLIOTHÈQUE CHARLES PÉGUY**

**LES VILLAGES VOVÉENS**  
biblio@villages-voveens.fr  
02 37 99 18 11

# LES ANIMATIONS ENFANCE JEUNESSE



**2 AU 5 NOVEMBRE | 8H-18H**

**COURSE D'ORIENTATION : TOP CHRONO**  
40€ - 11-17 ans

réservation au 06 35 86 70 55

**Espace jeunes, Orgères en Beauce**

**2 AU 5 NOVEMBRE | 8H-18H**

**SCIENCESPO'RT**

Expérience autour du son et du vent  
40€ - 11-17 ans

réservation au 06 35 86 70 53

**Espace jeunes, Toury**

**SAMEDI 4 DÉCEMBRE | 9H30-11H30**

**DU JARDIN À L'ASSIETTE PAR LE RPE**  
Gratuit

**12 rue des cinquante mines, Janville**

**SAMEDI 13 NOVEMBRE | 9H30-11H30**

**ATELIER D'ÉVEIL ENFANTS-PARENTS**  
Animation autour des livres par le RPE

Gratuit

**Place Marie Poussepin, Sainville**

**VENDREDI 19 NOVEMBRE | 20H-21H30**

**LE SOMMEIL ET LES ENFANTS**

Temps d'échange animé par le RPE  
Gratuit

**Maison de la Petite Enfance  
Les Villages Vovéens**

**MERCREDI 8 DÉCEMBRE | 9H30-11H30**

**ATELIERS D'ÉVEIL ENFANTS PARENTS  
DÉCORATIONS DE NOËL**

Gratuit

**RPE, 20 bld Maurice Violette  
Les Villages Vovéens**

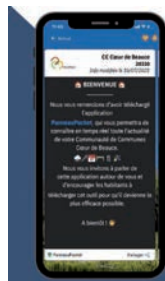
**RPE CŒUR DE BEAUCE**

Noémie Mannetier

06 46 08 09 59

ram.cccb1@pep28.asso.fr

# PANNEAU POCKET POUR S'INFORMER



Suivez l'actualité et les alertes de  
la Communauté de communes Cœur de Beauce  
avec l'application gratuite **PanneauPocket** ou sur  
ordinateur [app.panneaupocket.fr](http://app.panneaupocket.fr)



Disponible gratuitement sur   





# SAISON

# CULTURELLE

CŒUR DE BEAUCE **2021**  
**2022**



Disponible sur [www.coeurdebeauce.fr](http://www.coeurdebeauce.fr)  
et dans vos mairies !

