

# CŒUR DE BEAUCE

*le mag*

n° 12 - PRINTEMPS 2022



**BIEN VIEILLIR  
EN BEAUCE**





# Cabinets de Curiosité

Héritage de la Renaissance, les cabinets de curiosités ont longtemps eu pour vocation à raconter le monde à travers des objets extraordinaires, merveilleux et parfois complètement fabriqués : qui n'a jamais croisé une corne de licorne ou une lingette de drap au sein d'un cabinet de curiosités ? Ici, les 150 objets récoltés dans des collections privées et publiques sont bien réels et racontent la guerre de 1870 et sa mémoire. Ils sont le reflet d'une société française humiliée par une défaite honteuse et qui cherche à se reconstruire pour préparer sa revanche contre le nouvel ennemi héréditaire : l'Allemagne.






## SOMMAIRE

- 3 // EDITO
- 4 // RETOUR EN IMAGES
- 5 // LA VIE DES COMMUNES  
LES VILLAGES VOVÉENS
- 6 // DOSSIER BIEN VIEILLIR EN CŒUR DE BEAUCE
  - 6 INTERVIEW DE MARC GUERRINI
  - 7 LISA, UNE OFFRE POUR BOUGER
  - 7 MANGER VARIÉ
  - 8 HABITAT  
FAVORISER LE MAINTIEN À DOMICILE  
PRÉVENTION DES RISQUES DOMESTIQUES
- 11 // ÉCONOMIE  
ID LOGISTICS À GARANIÈRES-EN-BEAUCE
- 12 // ENVIRONNEMENT
  - 12 NOUVEAUTÉS EN DÉCHÈTERIE
  - 13 LES DÉFIS ÉCOLOUSTICS
  - 14 LES BALADES THERMOGRAPHIQUES
- 15 // SPORT  
BABY PLOUF ET AQUABIKE
- 16 // TOURISME  
LES MOULINS
- 18 // CULTURE
  - 18 L'ÉCOLE DE MUSIQUE INTERCOMMUNALE
  - 19 LE CABINET DE CURIOSITÉS
  - 20 LES FESTIVALS DE L'ÉTÉ
- 21 // AGENDA

Cœur de Beauce le mag  
numéro 12 - printemps 2022

**Directeur de la publication**  
Benoît Pellegrin  
**Rédaction et conception**  
helene - PH Communication  
**Photographies**  
Cœur de Beauce  
**Impression**  
www.leonce-deprez.fr  
**Tirage**  
14 000 exemplaires

**Siège administratif de la Communauté de Communes Cœur de Beauce**  
1, rue du Dr Casimir Lebel  
ZA de l'Ermitage  
28310 Janville-en-Beauce  
02 37 90 15 41  
contact@coeurdebeauce.fr  
www.coeurdebeauce.fr  
**Pôles de Proximité**  
Les Villages Vovéens  
4 rue Texier-Gallas  
02 46 72 05 10  
Orgères-en-Beauce  
2 rue de l'Arsenal  
02 37 99 72 84

 Communauté de Communes Cœur de Beauce  
 @tourismecoeurdebeauce  
 Panneau Pocket



**ÉDITO**

# CŒUR DE BEAUCE, UN TERRITOIRE QUI PREND SOIN DE VOUS !

Nous sortons tout juste de la crise sanitaire, que nous sommes rattrapés par des conflits qui ébranlent nos certitudes. Dans un environnement incertain, à notre niveau, nous devons plus que jamais prendre soin les uns des autres. À nous élus d'œuvrer à travers nos politiques à créer les conditions de ce bien vivre ensemble.

Plus que jamais, Cœur de Beauce se veut une terre qui prend soin de vous. C'est avec cette préoccupation que nous avons fait du service à la population une priorité de notre mandat. Cela passe notamment par une attention particulière à nos aînés que nous partageons avec les communes, les associations et les professionnels de santé, d'où le dossier de ce magazine consacré au Bien vieillir.

C'est dans cette optique que nous travaillons à l'adaptation de nos espaces de vie et de nos équipements, que nous participons à des actions pour que les logements permettent de rester chez soi le plus longtemps possible, que nous favorisons des moyens de transport pour maintenir la mobilité.

Bien vieillir, c'est aussi tout mettre en œuvre pour promouvoir la prévention à travers l'alimentation, la mise en place d'activités physiques et le maintien d'une indispensable vie sociale.

Pour bien vieillir, bien vivre tout simplement, Cœur de Beauce se félicite de l'arrivée de nouvelles entreprises comme ID Logistics à Garancières, de beaux projets comme celui de la mise en valeur du plan d'eau de Les Villages Vovéens, d'une vie culturelle retrouvée qu'illustrent dans ces pages la nouvelle exposition du musée de la guerre de 1870 ou le rayonnement de notre école de musique.

Enfin, les beaux jours arrivant, profitons-en pour redécouvrir nos moulins. Véritables ambassadeurs du territoire, ils sont le symbole d'une terre... qui reste dans le vent.



**Benoît Pellegrin**

*Président de la Communauté  
de Communes Cœur de Beauce*





**24 NOVEMBRE 2021**  
**SIGNATURE DU CONTRAT DE RELANCE ET DE TRANSITION ÉCOLOGIQUE**

La communauté de communes a lié une relation privilégiée avec l'État en co-signant le Contrat de Relance et de Transition Écologique (CRTE) en présence de Joël Giraud, secrétaire d'État auprès de la ministre de la Cohésion des territoires et des Relations avec les collectivités territoriales. Ce contrat a pour objectif d'accompagner la relance de l'activité par la réalisation de projets concrets et durables contribuant à la transition écologique, sociale, culturelle et économique de notre territoire.



**11 DÉCEMBRE 2021**  
**CONTE MUSICAL DE NOËL**

L'École de Musique Intercommunale (ÉMI) a eu le plaisir de proposer un conte musical de Noël interprété par Jeanne Ferron, comédienne et conteuse eurélienne, accompagnée par 120 élèves et 12 professeurs. Ce moment convivial autour de Noël était la bouffée d'air frais de cette fin d'année 2021. On a pu entendre tous les ensembles musicaux de l'ÉMI. La conteuse et les musiciens, enfants et adultes, ont reçu un accueil très chaleureux du public réuni à l'Espace Thierry-la-Fronde à Janville-en-Beauce.

**28 JANVIER 2022**  
**NOUVELLE RÉSIDENCE À L'ÉOLE**

Du 24 au 28 janvier, la Compagnie chartraine du Théâtre en Pièces était présente à la salle de spectacle L'Éole à Gommerville. Ces journées de travail ont été rythmées par les répétitions du spectacle Richard III, tant attendu à L'Éole depuis 2 ans. La semaine s'est ainsi clôturée avec une représentation du spectacle le vendredi soir.



**15 FÉVRIER 2022**  
**NOUVELLE ÉCOLE À BAZOCHES-EN-DUNOIS**

Le chantier pour la construction de l'école et du restaurant scolaire situé à proximité de l'ALSH à Bazoches-en-Dunois a commencé en début d'année. La durée du chantier est estimée à 15 mois. L'école devrait accueillir les élèves à la rentrée scolaire 2023.





**LES VILLAGES VOVÉENS**

# LE PLAN D'EAU PRÉPARE SA MÉTAMORPHOSE

**PLUS VASTE ÉTENDUE D'EAU DU TERRITOIRE, LE PLAN D'EAU DE LES VILLAGES VOVÉENS VA CHANGER DE DIMENSION AVEC UNE OFFRE ET DES ÉQUIPEMENTS EN DIRECTION DE TOUTES LES GÉNÉRATIONS.**



Marc Guerrini aux côtés de son premier adjoint, Patrick Paris, en charge du réaménagement du plan d'eau

Ce plan d'eau baptisé du nom de « Jean-Claude Genin » est devenu au fil des années un site incontournable. Traditionnellement, le feu d'artifice du 14 juillet (avant la pandémie) attire sur place entre 3000 et 4000 spectateurs. Pourtant, pour beaucoup, il était sous exploité. D'où ce projet ambitieux d'aménagement pour en faire, selon les termes de Marc Guerrini, « Un lieu de rassemblement intergénérationnel, de loisirs et de détente ».

Dans quelques mois, on y trouvera un nouveau mini-golf, une aire de jeux pour les 9-12 ans, une aire de camping-car, des équipements sportifs, un pumptrack (parcours spécifique notamment pour les BMX et autres VTT), sans oublier un parking agrandi. « La circulation piétonne sera améliorée avec notamment une sente pour les personnes à mobilité réduite aménagée tout autour du plan d'eau », précise Marc Guerrini. C'est d'ailleurs par cette sente que les travaux vont démarrer. Le coût de l'opération avoisine les 360 000 euros, la commune bénéficiant du concours de l'État, de la Région (CRST), du Département (Bourg-Centre), de la Banque des Territoires et de la CAF.

Les Villages Vovéens compte aujourd'hui 4200 habitants. « En trois ans, notre population a progressé de plus de 10% » constate Marc Guerrini, le maire de la commune. Pas de doute, Les Villages Vovéens séduit par la qualité de ses équipements, de ses services avec une maison médicale forte de la présence de quatre médecins, en plus de ses deux médecins sur la commune, ses infrastructures scolaires (écoles et collège), son offre culturelle et son tissu associatif (54 associations).

Les Villages Vovéens, chef-lieu d'un canton de 57 communes, et pôle structurant de la Communauté de Communes Cœur de Beauce, bénéficie aussi de la proximité du bassin chartrain. « L'hôpital de Chartres et la zone de Gellainville sont à 25 kilomètres », souligne Marc Guerrini. Depuis quelques années, on peut d'ailleurs se rendre en train à Chartres, la gare desservant aussi Tours et Paris-Austerlitz.

Localement, un tissu d'entreprises liées au machinisme agricole, à l'agro-alimentaire et à la construction notamment, contribue à l'emploi local. Il faut y ajouter un paysage commercial varié. Réélu en 2020 à la tête de la commune, Marc Guerrini et son équipe ont bâti un contrat municipal qui les engage sur le mandat. Parmi ses points forts : la nouvelle gendarmerie, le déménagement de la mairie, la création d'une médiathèque, l'aménagement d'un nouveau cimetière, le contournement de Rouvray-Saint-Florentin et la métamorphose du plan d'eau.



# BIEN VIEILLIR EN CŒUR DE BEAUCE

TROIS QUESTIONS À MARC GUERRINI

## « ACCOMPAGNER LES PERSONNES EST UNE NÉCESSITÉ ET UN DEVOIR »

**Vous êtes Vice-président de la Communauté de Communes Cœur de Beauce en charge du service à la population. À ce titre, comment êtes-vous mobilisé sur la question du bien vieillir ?**

Le service à la population touche tous les âges. Nous avons la compétence jeunesse qui concerne la petite enfance et le scolaire, mais compte tenu de l'allongement de la durée de la vie, notre territoire accueille de plus en plus de personnes âgées qui doivent pouvoir continuer de s'épanouir. Une vie peut se résumer en trois temps : entre 0 et 30 ans, entre 30 et 60, et 60 et plus. Et ce n'est pas parce qu'on appartient à cette dernière tranche d'âge qu'on doit être laissé pour compte d'où les actions que nous menons.

**Fort de ce constat, quelles sont ces actions ?**

Avant toute chose, je souhaite que nous conduisions une étude sur le vieillissement de la population sur notre territoire, qui nous incitera à toujours plus de réactivité. D'ores et déjà, nous travaillons comme à Les Villages Vovéens à des aménagements de voirie pour ceux qui peuvent encore se déplacer. Je pense aux bancs que nous remettons en place, à des cheminements doux et même à des toilettes publiques accessibles et adaptées.

**Le maintien à domicile est aussi votre préoccupation ?**

Il faut tout faire pour rester le plus longtemps à la maison et retarder le moment de rejoindre un établissement spécialisé. Cela passe par notre politique d'amélioration de l'habitat en lien avec Soliha (OPAH) dont s'occupe mon collègue Stéphane Maguet, Vice-président à l'Habitat et la Mobilité, pour laquelle nous avons fléchi un budget de 500 000 euros. Elle permet d'installer des rampes, d'adapter des douches, des sanitaires. Accompagner au mieux les personnes est une nécessité et un devoir. C'est pourquoi notre politique du bien vieillir est devenue une priorité.

**COMME BEAUCOUP DE TERRITOIRES, CŒUR DE BEAUCE EST CONFRONTÉ AU PHÉNOMÈNE DU VIEILLISSEMENT DE LA POPULATION. POUR ACCOMPAGNER NOS AÎNÉS, ET LEUR PERMETTRE D'ÊTRE AUTONOMES, DES ACTIONS SONT MISES EN PLACE POUR ADAPTER LES LOGEMENTS, FACILITER LES DÉPLACEMENTS...**

**BIEN VIVRE EN BEAUCE ET LE PLUS LONGTEMPS POSSIBLE PASSE AUSSI PAR LE MAINTIEN D'UNE VIE SOCIALE, D'ACTIVITÉS PHYSIQUES ADAPTÉES ET DE CONSEILS EN MATIÈRE DE DIÉTÉTIQUE.**

# ROMPRE LA SOLITUDE EN BOUGEANT ET EN S'AMUSANT !

**POUR BIEN VIEILLIR, AYEZ LE RÉFLEXE LISA !  
LISA EST UN DISPOSITIF LANCÉ PAR L'ADMR QUI  
FÉDÈRE 28 ASSOCIATIONS LOCALES EN EURE-ET-LOIR.**



Lisa œuvre à créer le Lien Intergénérationnel et Social de l'ADMR. « Ce service est né dans la foulée de la loi de 2016 sur le vieillissement, avec le souci de développer des actions pour les seniors mais aussi les aidants par le biais d'animations favorisant les échanges et les relations » explique Michèle Bellanger, présidente départementale de l'ADMR.

Pour l'heure, sept communes d'Eure-et-Loir et autant d'associations locales sont parties prenantes, dont Les Villages Vovéens et Orgères-en-Beauce sur notre territoire. Pauline Lelièvre en est l'animatrice coordinatrice. « À Les Villages Vovéens, nous proposons des jeux de société une fois par mois. À Orgères-en-Beauce, il y a en plus des activités de gym douce en lien avec l'UFOLEP », résume-t-elle.

## VIE SOCIALE ET AUTONOMIE

Lisa est l'opportunité pour beaucoup de sortir de chez eux, de reprendre une vie sociale, de rompre la solitude. « C'est vraiment un service gratuit, ouvert à tous, que l'on soit adhérent à l'ADMR ou pas. Il est proposé aux participants d'aller les chercher gratuitement chez eux en cas de problème de mobilité », précise Pauline Lelièvre.

Les diverses activités permettent de faire travailler les fonctions cognitives de chacun. Lors des ateliers gym qui s'ouvrent par le rituel de l'échauffement, un accompagnement spécifique, destiné à reprendre confiance, est proposé que l'on reste debout ou assis sur sa chaise.

« Un livret est distribué aux personnes qui souhaitent pratiquer les exercices à la maison, à leur rythme, et même en regardant leurs émissions devant la télé », souligne Pauline Lelièvre. Lisa est un service utile pour tous ceux qui veulent préserver leur autonomie.

✚ LISA

☎ 02 37 35 17 14

🌐 [www.lisa-admr.fr](http://www.lisa-admr.fr)

MÉLANIE THIERCELIN // DIÉTÉTICIENNE  
À LES VILLAGES VOVÉENS



## «PRIVILÉGIER UNE ALIMENTATION LA PLUS VARIÉE POSSIBLE»

**En matière de nutrition, quels conseils donneriez-vous pour bien vieillir ?**

Pour les seniors, on est moins restrictifs que pour les autres classes d'âge, en raison d'un risque de dénutrition plus accentué. Il faut privilégier une alimentation qui soit la plus variée possible pour couvrir les besoins en protéines, en lipides et en glucides, en ayant un apport intéressant au niveau des vitamines, des minéraux et des fibres. Il faut conserver trois bons repas par jour en évitant le grignotage, tout faire pour combattre la perte d'appétit et préserver la notion du goût.

**Existe-t-il une spécificité de l'alimentation en Cœur de Beauce ?**

Oui, les habitants, et notamment les aînés, sont souvent des gens attachés à la terre. En général, ils ont l'habitude du fait maison. Ils entretiennent cette tradition d'aller au marché ou de s'approvisionner à la ferme. Un mode de vie qui a été amplifié par la crise sanitaire et la mise en lumière des circuits courts.

**Êtes-vous attachée aux produits de saison ?**

Oui, en effet, rien de tel pour varier naturellement ses repas. Si l'on peut, il faut aussi privilégier le bio local, les bonnes graisses, l'huile de noix, de colza et d'olive. Les personnes âgées ont tendance à s'écarter des viandes, des poissons et des œufs, mais c'est bien d'en consommer une à deux fois par jour. Cela va amener des protéines, mais aussi du zinc et du fer. C'est important pour ne pas être anémié, pour les globules rouges et pour préserver son système immunitaire.

# FAVORISER LE MAINTIEN À DOMICILE

LES ACTIONS MENÉES SUR LA THÉMATIQUE DE L'HABITAT VISENT À FAVORISER LE MAINTIEN À DOMICILE DES PERSONNES ÂGÉES DANS LES MEILLEURES CONDITIONS : ACTIONS DE SENSIBILISATION ET DE PRÉVENTION SUR LA PERTE D'AUTONOMIE, ACCOMPAGNEMENT À L'ADAPTATION DES LOGEMENTS...

L'Opération Programmée d'Amélioration de l'Habitat (OPAH) consacre un volet spécifique à l'adaptation des logements pour les personnes en situation de perte d'autonomie. Lors de la première opération entre 2015 et 2020, 90 logements ont bénéficié de subventions dans ce sens.

La dynamique continue avec une nouvelle opération lancée en juin 2021 pour 5 ans.

Depuis, 16 nouveaux ménages ont pu bénéficier du dispositif, avec un coût moyen de travaux de 7205 € subventionné à hauteur de 70%, en moyenne.

Chaque projet est étudié par les ergothérapeutes de SOLIHA qui tiennent compte des situations individuelles et préconisent des aménagements adaptés aux besoins de chacun. Le projet le plus courant consiste à adapter la salle de bain, en remplaçant notamment la baignoire par une douche à l'italienne sans seuil et en équipant l'espace de siège de douche ou barre d'appui par exemple.

D'autres travaux d'adaptation entrent par ailleurs dans le cadre de l'opération en cours sur le territoire :

- ➔ WC adapté
- ➔ rampes et cheminements sécurisés
- ➔ volets roulants motorisés
- ➔ unité de vie en rez-de-chaussée
- ➔ monte-escalier, plateforme élévatrice, ascenseur etc.

**SOLIHA RESTE VOTRE INTERLOCUTEUR UNIQUE POUR VOUS CONSEILLER, DÉFINIR LE PROJET ET CONSTITUER LES DOSSIERS DE DEMANDE DE SUBVENTION.**

Permanences d'information régulières au sein des Maisons France Service, sur RDV au 02 37 20 08 58

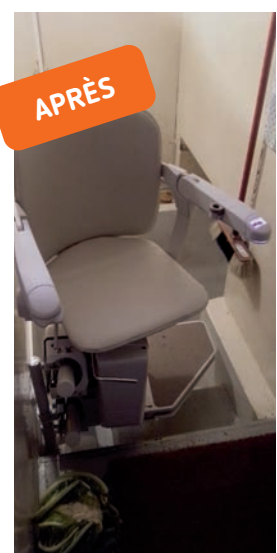
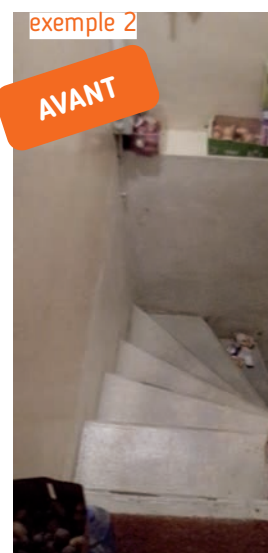
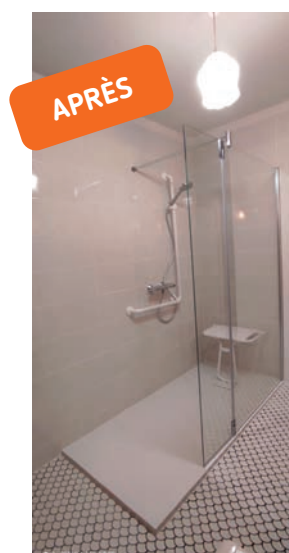
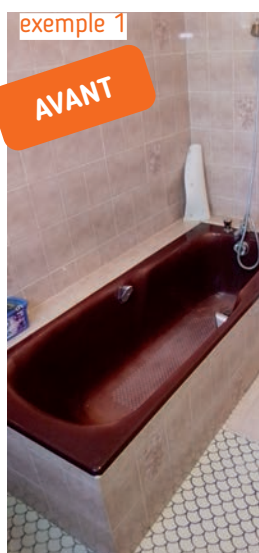
Les mois pairs (février, avril, juin octobre et décembre)

- le 1<sup>er</sup> mercredi à Orgères-en-Beauce de 10h à 12h  
2 rue de l'Arsenal
- le 3<sup>e</sup> mercredi à Les Villages Vovéens de 10h à 12h  
4 rue Texier Gallas

Les mois impairs (janvier, mars, mai, juillet, septembre, novembre)

- le 3<sup>e</sup> mercredi à Janville-en-Beauce de 10h à 12h  
ZA de l'Ermitage  
1 rue du Casimir Lebel

Vous pouvez également saisir votre demande sur : [www.monprojet.anah.gouv.fr](http://www.monprojet.anah.gouv.fr)





# LA SENSIBILISATION ET LA PRÉVENTION AUX RISQUES DOMESTIQUES

EN COMPLÉMENT DE L'OPAH QUI PERMET AUX HABITANTS DU TERRITOIRE D'ÊTRE ACCOMPAGNÉS DANS LEURS TRAVAUX D'ADAPTATION, SOLIHA PROPOSE DE NOMBREUSES ACTIONS POUR INFORMER ET ANTICIPER LES DIFFICULTÉS DANS CE DOMAINE. CES ACTIONS, GRATUITES POUR LES HABITANTS, SONT FINANÇÉES PAR LA CONFÉRENCE DES FINANCEURS D'EURE-ET-LOIR, ET REÇOIVENT LE SOUTIEN DE LA COMMUNAUTÉ DE COMMUNES CŒUR DE BEAUCE ET DES COMMUNES POUR LA COMMUNICATION ET L'ORGANISATION.

## LES DIAGNOSTICS ERGOTHÉRAPIQUES À DOMICILE

CONSEILS GRATUITS POUR FACILITER SON QUOTIDIEN ET AMÉNAGER SON LOGEMENT

**Pour qui ?** Personnes de 60 ans et +, sans condition de ressources, non bénéficiaires de l'APA

**Pourquoi ?**

- ➔ Évoquer ses problématiques du quotidien avec un professionnel de santé spécialiste de l'autonomie
- ➔ Bénéficier d'un conseil neutre et gratuit sur les aides techniques, les tester, être informé sur les fournisseurs, les modalités d'achat, les possibilités de financement
- ➔ Échanger autour des accès et de la circulation au sein du logement
- ➔ Bénéficier de conseils sur les agencements et éventuels travaux à réaliser

**Comment ça marche ?**

- ➔ Contactez SOLIHA
- ➔ L'ergothérapeute se déplace à votre domicile
- ➔ Vous échangez avec le professionnel tout au long de la visite
- ➔ Un compte-rendu vous est adressé à l'issue de la visite afin de vous guider dans la mise en œuvre de toutes les solutions proposées



**SOLIHA**  
SOLIDAIRES POUR L'HABITAT

NORMANDIE SEINE  
Eure / Eure-et-Loir

☎ 02 37 20 08 58

✉ contact28@solihha.fr

🌐 www.solihha-normandie-seine.fr



## LES ACTIONS SUR LE TERRITOIRE

### LE TRUCK DE L'AUTONOMIE

Récemment passé à Orgères-en Beauce, le Truck de l'autonomie est un véhicule entièrement aménagé pour informer et conseiller sur l'adaptation du logement.

### LES ATELIERS BIEN CHEZ SOI

Des ateliers autour de 4 séances thématiques pour avoir des conseils et astuces délivrés aux seniors en quête d'un logement plus confortable, sécurisé et économe.

📍 Prochains ateliers à Fresnay-L'Évêque. Renseignements auprès de Mathieu Veillot, chargé de mission Habitat et Mobilité

☎ 02 37 99 97 87

## Besoin d'aide pour vos démarches administratives et numériques du quotidien ?

<p><b>FORMATION, EMPLOI, RETRAITE</b></p> 		<p><b>SANTÉ</b></p> 
	<p><b>ÉTAT CIVIL ET FAMILLE</b></p> 	
<p><b>JUSTICE</b></p> 	<p><b>BUDGET</b></p> 	<p><b>LOGEMENT, MOBILITÉ ET COURRIER</b></p> 

**PROCHE DE VOUS, PROCHE DE CHEZ VOUS**

Janville-en-Beauce	Antenne	Les Villages Vovéens	Antenne
<p>ZA de l'Ermitage 1 rue du Docteur Casimir Lebel, 28310 Janville-en-Beauce</p> <p>02 37 90 15 41</p> <p>msapjanville@coeurdebeauce.fr</p> <p>lundi au jeudi : 8h45-12h30 / 13h30-18h vendredi : 8h45-12h30 / 13h30-17h</p>	<p>Mairie de Sainville 9 rue de la Porte d'Étampes 28700 Sainville</p> <p>07 84 90 65 19</p> <p>antennes.franceservices@coeurdebeauce.fr</p> <p>mardi : 13h45-18h vendredi : 9h-12h</p>	<p>4 rue Texier Gallas, Voves 28150 Les Villages Vovéens</p> <p>02 46 72 05 10</p> <p>msapvoves@coeurdebeauce.fr</p> <p>mardi et jeudi : 8h30-12h30 / 13h30-17h30 mercredi et vendredi : 8h30-12h30</p>	<p>2 rue de l'Arsenal 28140 Orgères-en-Beauce</p> <p>02 37 99 97 90</p> <p>antennes.franceservices@coeurdebeauce.fr</p> <p>lundi : 9h-12h30 mercredi et jeudi : 14h-18h</p>



**GARANCIÈRES-EN-BEAUCE**

# AVEC ID LOGISTICS, LA ZONE A TOUT D'UNE GRANDE !

**LA ZONE D'ACTIVITÉ DE GARANCIÈRES SE TROUVE CONFORTÉE PAR L'ARRIVÉE DE ID LOGISTICS QUI TRAVAILLE POUR GUERLAIN, ET STIMULE L'EMPLOI LOCAL.**



Les bâtiments d'ID Logistics sont sortis de terre en avril 2021.



*Laurent Clémentoni, vice-président de Cœur de Beauce, en charge du développement économique: « Une attractivité renforcée ».*

Née dans les années 80, la Zone d'activités de Garancières-en-Beauce est la deuxième plus importante en terme de surfaces et d'emplois de la Communauté de Communes Cœur de Beauce après celle d'Artenay-Poupry. Elle a franchi une nouvelle étape avec l'implantation il y a quelques mois de ID Logistics qui travaille pour Guerlain.

Comme le rappelle Laurent Clémentoni, maire de Garancières-en-Beauce et vice-président de Cœur de Beauce en charge du développement économique, la distillerie qui produisait de l'alcool de betterave (dont le site est aujourd'hui occupé par la coopérative d'Ile-de-France) a été la première à s'installer. Elle a ensuite été rejointe par Bricomarché 1, puis par Bricomarché 2 qui s'est encore étendu de 25 000 m<sup>2</sup> en 2013.

Cinq autres entreprises complètent la zone qui s'étend désormais sur 160 000 m<sup>2</sup> et concentre près de 800 emplois. « Notre situation aux portes de l'Ile-de-France, notre proximité avec l'autoroute A10 avec les sorties d'Allainville et d'Ablis expliquent en partie notre attractivité », souligne Laurent Clémentoni, qui précise par ailleurs que la commune et la communauté de communes bénéficient directement des retombées fiscales de la zone pour investir en faveur du cadre de vie, des services et des équipements.

## FAVORISER L'EMPLOI LOCAL

Il y a quelques temps, ID Logistics a frappé à la porte de la commune. « Ils souhaitaient quitter Béville-le-Comte où ils ne pouvaient pas s'agrandir. Ils étaient en contact avec Ablis mais ils sont finalement venus nous voir » révèle Laurent Clémentoni, satisfait du maintien en Eure-et-Loir de cet important fleuron de la logistique qui reste à proximité des unités de production de Guerlain, et notamment de celle de Chartres.

Une centaine de salariés ont ainsi rejoint le site de Garancières. « Une autre satisfaction est que cette implantation favorise l'emploi local » insiste Laurent Clémentoni, qui a tout mis en œuvre avec les services de la Communauté de Communes pour faciliter cette implantation.

# DU NOUVEAU DANS LES DÉCHÈTERIES DU SITREVA

DEPUIS LE 1ER JANVIER 2022, LES CONDITIONS D'ACCÈS AUX DÉCHÈTERIES DU SITREVA ONT ÉVOLUÉ. CELA CONCERNE LES DÉCHÈTERIES DE JANVILLE-EN-BEAUCE, LES VILLAGES VOVÉENS ET OUARVILLE.

## PLUS FACILE

Les usagers particuliers disposent désormais d'un compte crédité chaque année automatiquement et gratuitement de 50 points. Les apports en déchèterie sont comptabilisés en points grâce au pass'déchèterie.

### Comment calculer la valeur d'un apport pour un particulier ?

La valeur de l'apport est uniquement fonction du moyen de transport utilisé, dans la limite de 50 points.

*Seule exception : si l'apport contient des produits chimiques, un supplément de point sera appliqué à raison de 1 point par 10 kg.*

### Finis les volumes hebdomadaires

Les usagers organisent librement leurs apports en fonction de leurs besoins, sans limitation de volume. Il est possible d'accéder à toutes les déchèteries de Sitreva.

### Un compte, plusieurs cartes

Si plusieurs membres d'un même foyer viennent régulièrement en déchèterie, il est possible de lier un nouveau pass'déchèterie à son compte.

### Achat de points

Si le solde de 50 points ne suffit pas, il est aussi possible de créditer le compte en points supplémentaires, selon le tarif en vigueur. Les conditions qui s'appliquent alors sont celles des professionnels.








## PLUS MODERNE

**Un service connecté** : le nouveau dispositif donne une place plus importante aux moyens technologiques actuels. En effet, pour chaque usager, depuis son espace sitreva.fr, il est possible de gérer son/ses pass'déchèterie(s) et accéder à toutes les informations relatives à son compte et à ses apports.

**Paiement en ligne** : le paiement en ligne permet de créditer le compte en points supplémentaires. C'est ici également que figure l'historique des apports.

## PLUS RESPONSABLE

Le Tri-score varie selon la nature des déchets déposés et de leur recyclabilité. Grâce au pass, chaque usager peut connaître et maîtriser l'impact environnemental de ses apports.

Moyen de transport des déchets	Points
<b>Voiture de tourisme</b> • Rubrique J1 de votre carte grise = VP 	▶ 1 Pt
<b>Petit utilitaire</b> • Rubrique J1 de votre carte grise = VP  <ul style="list-style-type: none"> <li>• Rubrique J1 de votre carte grise = CCTE</li> <li>• Rubrique F2 de votre carte grise = PTAC ≤ 2t</li> </ul>	▶ 3 Pts
<b>Grand utilitaire</b> • Rubrique J1 de votre carte grise = CCTE • Rubrique F2 de votre carte grise = PTAC > 2t et ≤ 2,75t  <ul style="list-style-type: none"> <li>• Rubrique J1 de votre carte grise = CCTE</li> <li>• Fourgon plateau</li> </ul>	▶ 6 Pts
<b>Petit camion</b> • Rubrique J1 de votre carte grise = CCTE • Rubrique F2 de votre carte grise = PTAC > 2,75t et ≤ 3,5t  <ul style="list-style-type: none"> <li>• Rubrique J1 de votre carte grise = CCTE</li> <li>• Fourgon plateau réhaussé</li> </ul>	▶ 10 Pts
<b>Petite remorque</b> • Simple essieu 	▶ 1 Pt
<b>Grande remorque</b> • Double essieu 	▶ 3 Pts
<b>Autre moyen</b> 	▶ 1 Pt



➤ **INFOS SITREVA**

☎ 01 34 57 12 20

🌐 [www.sitreva.fr](http://www.sitreva.fr)

📍 sitreva



# ET SI VOUS DEVENIEZ DES ECOLOUSTICS ?



**UN CONCOURS EST PROPOSÉ AUX SCOLAIRES POUR LES SENSIBILISER À LA QUESTION DE LA TRANSITION ÉNERGÉTIQUE. IL EST RELAYÉ PAR ENERGIE EURE-ET-LOIR EN LIEN AVEC CŒUR DE BEAUCE.**



*Les scolaires en première ligne dans la nécessaire sensibilisation aux questions de transition énergétique.*

Energie Eure-et-Loir est un syndicat au service des collectivités et dont la vocation tourne autour de la distribution d'énergie, de l'éclairage public, de la consommation ou d'actions en faveur de la transition énergétique incluant la sensibilisation des jeunes publics. C'est dans cette optique qu'est relayé depuis quelques années, un concours scolaire baptisé « Ecoloustics ». La quasi-totalité des communes en Cœur de Beauce sont adhérentes à ce syndicat basé à Lucé. Il est vrai que notre territoire a le vent en poupe dans le domaine des énergies renouvelables avec la présence de champs éoliens et de projets photovoltaïques notamment.

Marlène Rousseau, animatrice du dispositif au sein d'Energie Eure-et-Loir explique: « Pour comprendre ce concours, il faut partir de cette question adressée aux plus jeunes : mon territoire fait sa transition énergétique, et moi dans tout ça ? ».

## INSCRIVEZ VOTRE CLASSE

Le concours qui fait appel à la créativité des CM1, CM2 et des 6<sup>ème</sup> a pour ambition de faire comprendre d'où vient l'énergie, comment elle est consommée localement et

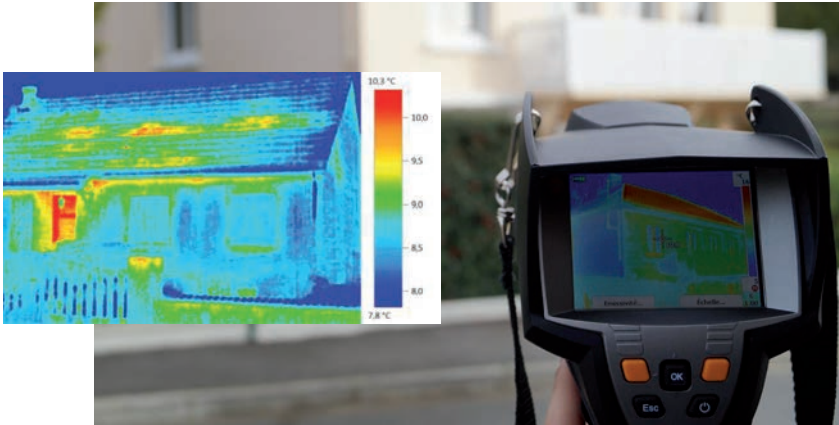
quelles actions peuvent être mises en place pour réussir la transition énergétique, et donc protéger la planète. « Il s'agit d'un travail de classe participatif, d'une démarche d'investigation et de réflexion, une action transversale sur le développement durable », énumère Marlène Rousseau. Les classes participantes sont libres du support à préparer pour ce concours qui est un défi départemental mais aussi national.

« Ce peut être une contribution papier, audio, vidéo, sous forme de BD, de jeu, de maquette », détaille l'animatrice d'Energie Eure-et-Loir. Les classes inscrites se voient remettre un livret pédagogique « enseignant » par classe avec un livret par élève. Le concours est organisé en partenariat avec la direction des services départementaux de l'Education Nationale. Après deux ans de mise entre parenthèses pour cause de crise sanitaire, les Ecoloustics sont de retour.

Alors si vous souhaitez succéder à l'école de Senonches dernière primée aux niveaux départemental et national, il ne reste plus qu'à inscrire votre classe à la prochaine rentrée. Un formidable défi pour le territoire Cœur de Beauce.

# LES BALADES THERMOGRAPHIQUES

## SENSIBILISER LES PROPRIÉTAIRES SUR L'ISOLATION DE LEUR LOGEMENT AVEC LES BALADES THERMOGRAPHIQUES



Energie Eure-et-Loir et l'Espace Conseil France Rénov' d'Eure-et-Loir animé par SoliHa organisent régulièrement des balades thermographiques sur le territoire Cœur de Beauce. Il s'agit d'une animation gratuite, dont la mission de service public a pour objectif d'informer gratuitement et de manière objective les particuliers sur l'efficacité énergétique et les énergies renouvelables.

### UNE ANIMATION LUDIQUE ET GRATUITE AVEC UNE CAMÉRA THERMOGRAPHIQUE

La balade dure environ deux heures, animée par un conseiller en énergie. Elle commence en salle par une conférence sur « la rénovation énergétique de l'habitat » avec, pour support, plusieurs clichés thermographiques prenant en compte les différentes typologies de construction. Ensuite, l'animation a lieu sur le terrain dans les rues de la commune. À l'aide d'une caméra thermique, le conseiller vous propose de voir

en temps réel les défauts d'isolation de différentes habitations, inscrites au préalable. Il présentera des solutions adaptées, allant du simple geste à d'éventuels travaux, ainsi que les aides financières existantes.

### UNE PRÉSENCE DE PROXIMITÉ DE CONSEILLERS EN ÉNERGIE

Des balades sont programmées dans différentes communes du territoire pendant l'hiver. Elles se destinent plus particulièrement aux propriétaires occupants. Des permanences sont organisées par l'Espace France Rénov' le 1<sup>er</sup> mercredi du mois de 10h à 12h sur RDV à la Maison France Services à Janville-en-Beauce. À cette occasion, un propriétaire particulier peut bénéficier de conseils adaptés sur son projet de travaux en rénovation énergétique et éventuellement bénéficier de subventions incitatives (soumises à conditions).



Vous souhaitez rénover votre logement ou avoir des conseils pour maîtriser vos consommations énergétiques ?  
[www.infoconso.energie28.fr](http://www.infoconso.energie28.fr)



### RETOUR SUR LA BALADE THERMOGRAPHIQUE DU 22 FÉVRIER 2022

L'espace conseil France Rénov' a organisé une balade thermographique à Orgères-en-Beauce. Une conférence sur l'isolation thermique de l'habitat a été animée par un conseiller en énergie. Les participants se sont rendus ensuite devant différents logements de la commune afin de visualiser en temps réel les déperditions thermiques dues aux défauts d'isolation grâce à une caméra thermique.

**Diminuer la température de son logement de 1°C permet une économie d'énergie annuelle de 7% !**



**COMPLEXE AQUATIQUE CŒUR DE BEAUCE**

## PETITS... MAIS DÉJÀ DANS LE GRAND BAIN !

**LE BABY PLOUF EST UNE ACTIVITÉ QUI PERMET AUX PLUS PETITS DE SE FAMILIARISER AVEC L'EAU. UN CRÉNEAU QUI SÉDUIT DE PLUS EN PLUS LES FAMILLES.**

En 2019, avant la crise sanitaire, le Complexe Aquatique Cœur de Beauce situé à Les Villages Vovéens a connu une forte affluence avec 10 000 nageurs individuels, 12 000 scolaires, 5 000 adeptes de l'aquagym ou de l'aquabike, 7 500 familiers de l'espace bien-être et 2 000 enfants dans les différents apprentissages et autres initiations.

« L'atout de cet équipement, c'est son côté ludique et son espace bien-être très complet, avec le spa nordique », explique Francis Besnard, Vice-président aux équipements sportifs. Le plus, c'est aussi le baby-plouf qui permet aux plus petits de se familiariser avec l'eau. Le succès est tel qu'à la rentrée dernière, bien avant la crise du COVID, le créneau réservé aux bébés nageurs a dû être doublé.

### UN PAS VERS L'AUTONOMIE

« Le samedi matin, un premier créneau, de 10h à 10h45, est réservé aux 6 mois-un an. Un second, de 10h45 à 11h30, est pour les 2-4 ans » détaille Jean-Pierre Lubarski. Deux adultes, généralement les parents, accompagnent l'enfant. Un maître-nageur est présent pour leur distiller quelques conseils. « Le premier créneau est vraiment celui de la familiarisation avec l'élément aquatique, alors que le second permet un pas supplémentaire vers l'autonomie ». Pour les plus à l'aise, un troisième créneau baptisé Mini-kid, de 11h30 à 12h15, est une première initiation à la natation.

L'an passé, 430 enfants ont bénéficié de ces moments privilégiés, dans une eau portée à 32° (contre 30 habituellement) dans un souci de confort. Tous espèrent que l'après-COVID verra renaître cette belle dynamique.

### AQUABIKE

Plus intense que l'aquagym, **l'aquabike vous permet de pratiquer une activité ludique sur une musique entraînante, tout en vous musclant en douceur grâce aux mouvements de pédalage dans l'eau.**

Cette activité reprend les codes du vélo classique en simulant des côtes, des descentes, des accélérations et différentes positions comme la position danseuse. La variété des exercices est infinie. L'eau a également un rôle important, car au-delà d'améliorer l'endurance et le système cardiovasculaire, elle a des propriétés massantes et drainantes idéales pour la circulation du sang.

Chaque personne peut pédaler à son rythme en adaptant sa force sur des exercices bien spécifiques qui permettent de muscler en douceur, mais surtout en profondeur. Toutes ces spécificités font de l'aquabike une activité complète.

Alors n'hésitez plus, réservez vite votre cours au Complexe Aquatique Cœur de Beauce (dix vélos disponibles, cours de 30 minutes qui donnent accès à l'espace sauna, hammam, jacuzzi).

Sur réservation.



### ✦ COMPLEXE AQUATIQUE CŒUR DE BEAUCE

☎ 02 37 99 10 56

✉ [contact.complexeaquatique@coeurdebeauce.fr](mailto:contact.complexeaquatique@coeurdebeauce.fr)

📘 piscinevoves

🌐 [www.coeurdebeauce.fr/le-complexe-aquatique](http://www.coeurdebeauce.fr/le-complexe-aquatique)

# LES MOULINS DE BEAUCE... PASSEURS DE SIÈCLES

LE TERRITOIRE CŒUR DE BEAUCE COMPTE QUATRE MOULINS MAJEURS. TROIS D'ENTRE EUX SONT DANS L'ATTENTE D'UNE RESTAURATION DE LEURS AILES. TOUS VEULENT NÉANMOINS CROIRE EN LEUR AVENIR ATTIRANT LES VISITEURS À TRAVERS UN ÉTONNANT VOYAGE DANS L'HISTOIRE. LE PRINTEMPS EST L'OCCASION DE LES REDÉCOUVRIR.



**LEVESVILLE-LA-CHENARD**

Le moulin de Levesville-la-Chenard a une longue histoire derrière lui. « Il existe depuis 1477 » révèle Daniel Barbier, Vice-président de l'association de sauvegarde du moulin. Les moines de l'abbaye Saint-Père de Chartres possédaient en effet un prieuré à Bonville, un hameau de la commune. Pour la subsistance des religieux, l'installation d'un meunier avait été facilitée. Le moulin de Levesville a traversé les siècles sans trop de dommage, grâce à un entretien régulier. On note seulement une reconstruction complète en 1650. Deux cents ans plus tard, en 1860, le moulin entre dans la famille des Barbier. « C'est mon arrière-grand-père, Léon, qui fut le premier. Il y a eu ensuite mon grand-père, puis mon oncle Fernand » témoigne Daniel, dont un autre oncle fut le meunier de Moutiers-en-Beauce! En 1978, le moulin fut racheté par la commune qui créa l'association. Le Président en est le maire, mais avec Daniel Barbier la continuité historique est assurée. Victime d'un fort coup de vent, les ailes ont été endommagées en 2019 et il en manque deux. Le fait que le moulin soit classé aux monuments historiques rallonge la procédure conduisant à la restauration. Une opération soigneusement préparée qui s'appuiera sur une tourelle de pierre qui a maintenant plus de 500 ans.

## ✦ LE MOULIN DE LEVESVILLE-LA-CHENARD

🕒 Visite sur rendez-vous

☎ 02 34 43 09 04

☎ 06 64 56 79 74



**OUARVILLE**

Les origines du moulin de Ouarville, le plus ancien des moulins qui tournent encore en Beauce, remontent au 13<sup>ème</sup> siècle. On sait qu'il tournait sous le règne de Louis XIV depuis la découverte en 1925, sous la pièce maîtresse de soutien du moulin, d'une médaille à l'effigie du grand roi, datant de 1681. Le dernier meunier, Robert Ferron, était le descendant direct de Désiré Cailleaux qui racheta le moulin presque en ruine en 1871. Le moulin a fonctionné jusqu'en 1970. Classé aux monuments historiques en 1941, il a été restauré en 1992. Une association a pour ambition de le faire vivre. Elle compte une dizaine de membres et veut attirer de nouveaux bénévoles pour accueillir les visiteurs (de Pâques à la Toussaint) et écraser le grain. En attendant, la réparation de l'aile endommagée suite à un orage est une priorité.

## ✦ LE MOULIN DE OUARVILLE

🕒 De Pâques à la Toussaint, visite le dimanche après-midi de 14h30 à 18h

🕒 Visites de groupes en semaine sur rendez-vous

☎ 06 09 48 66 80

☎ 06 30 81 04 93



**MOUTIERS-EN-BEAUCE**

Tout comme celui de Levesville-la-Chenard, le moulin de Moutiers-en-Beauce a des ailes endommagées. Au printemps dernier, deux d'entre elles ont été démontées menaçant de tomber. Depuis l'association des Amis du moulin se démène pour trouver les financements nécessaires à la restauration de ce moulin classé aux monuments historiques. Témoin privilégié du passé de la Beauce, son origine remonterait à 1770 si l'on se réfère à la date inscrite sur sa poutre maîtresse. Il dépendait de l'abbaye de Coulombs, dont l'une des fermes a été installée sur le domaine de Chesnay, où fut édifié le moulin. Il a changé maintes fois de propriétaires au fil du temps, l'un d'eux le déménageant et le démontant partiellement en le transportant par roulage sur ses terres à 800 mètres de son lieu initial. En 1931, il fut acquis par la famille Barbier, et notamment par Marcel qui n'était autre que le fils du meunier de Levesville. Les Barbier sont toujours propriétaires du moulin, géré aujourd'hui par une association. En 2009, il fit l'objet d'une rénovation complète.

🕒 Fête des fleurs le 15 mai  
🕒 Fête du moulin le 26 juin

#### ✦ LE MOULIN DE MOUTIERS-EN-BEAUCE

🕒 Du printemps à l'automne, visite le dimanche après-midi de 14h30 à 18h

☎ 02 37 99 93 14

☎ 06 45 24 43 34

✉ moulindemoutiersenbeauce@gmail.com

**YMONVILLE**

Le moulin de la Garenne construit à Ymonville en 1839 est le seul rescapé des quatre présents sur la commune.

Les trois autres ont été détruits entre 1870 et 1945. Il faisait de la mouture jusqu'à cette époque.

Laisse à l'abandon puis vandalisé, il a suscité en 1961 la création d'une association qui a su convaincre la propriétaire du moulin (Mme Geslot) à faire don de son bien pour le franc symbolique.

L'association des Meuniers d'Ymonville est née et devint propriétaire du moulin et du terrain. C'est alors que commença sa restauration. En 1966, il reçut l'un des prix des chefs d'œuvres en péril et, en 1988, il fut classé aux monuments historiques.

Depuis 2005, il écrase de nouveau du blé.

#### ✦ LE MOULIN D'YMONVILLE

🕒 D'octobre à mars, visite tous les 3<sup>ème</sup> dimanche du mois de 14h à 19h, sur rendez-vous

☎ 06 38 71 28 56

☎ 06 86 86 94 97

✉ moulindeymonville@gmail.com



ÉCOLE DE MUSIQUE INTERCOMMUNALE

**ÉCOLE DE  
MUSIQUE**  
Intercommunale  
Cœur de Beauce

# FAIRE DÉCOUVRIR LA MUSIQUE DÈS LE PLUS JEUNE ÂGE

L'ÉCOLE DE MUSIQUE SENSIBILISE LES ENFANTS DE 5 À 7 ANS  
À LA CULTURE EN LEUR FAISANT DÉCOUVRIR LES INSTRUMENTS  
VIA L'ÉVEIL MUSICAL.



## JULIEN MATHONNET LA PASSION DE LA TRANSMISSION

Originaire de Toulon, passionné de musique depuis le plus jeune âge, il s'occupe de l'éveil musical à l'EMI. Il a suivi des cours aux conservatoires de Toulon et de Marseille, notamment dans les classes jazz et impro.

Très tôt, le goût de l'enseignement s'est imposé à lui. Un de ses professeurs lui a confié une classe de saxophone alors qu'il n'avait que 20 ans, et le soin de préparer quelques-uns aux différents concours. Lorsqu'il est arrivé dans la région, il s'est intéressé parallèlement à l'éducation spécialisée, exerçant cette profession pendant 5 ans. Ce cumul d'expérience lui a permis de se rapprocher de l'École de Musique Intercommunale Cœur de Beauce pour y enseigner le saxophone avant de se voir confier l'éveil musical et l'atelier jazz.

Julien Mathonnet a également son propre groupe « Trium Vira » qui se produit dans des festivals tels Jazz de Mars ou Ciné-Banlieue. Pour lui, passionné par la transmission, un professeur se doit de pratiquer « pour ne pas se scléroser ».

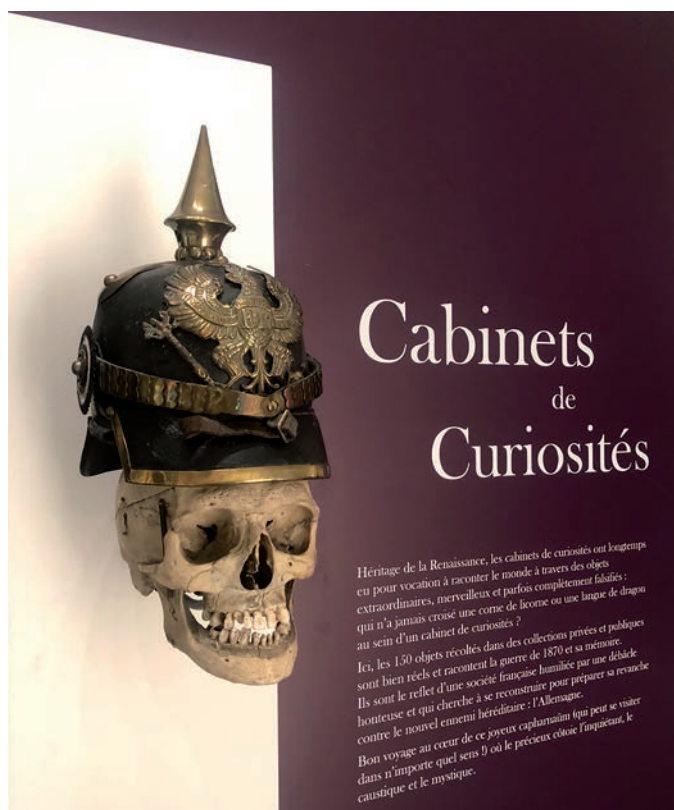
Aujourd'hui, 200 élèves fréquentent l'école de musique qui bénéficie de la présence de 14 professeurs, dont quatre à temps plein. En Cœur de Beauce, les instruments pratiqués sont les bois, les cuivres, le piano, la guitare, la harpe et une diversité de pratiques collectives sont offertes à travers l'orchestre junior, le chœur d'enfants, l'atelier jazz, l'ensemble vocal, de cuivres ou l'atelier de musiques actuelles.

Au fil du temps, l'école de musique a ouvert des « annexes » à Viabon, à Orgères-en-Beauce, et plus récemment à Sainville. Virginie Birre, directrice de l'EMI, détaille leur spécificité : « Compte tenu de la position centrale de Viabon, nous y avons développé plusieurs ateliers autour du chant avec l'ensemble vocal, de la guitare et des musiques actuelles. À Orgères-en-Beauce, l'accompagnement piano et la harpe, et à Sainville, depuis peu, le saxophone.

## UN ÉVEIL MUSICAL À SAINVILLE À LA RENTRÉE PROCHAINE

Depuis la rentrée 2021, des séances d'éveil musical sont proposées à Les Villages Vovéens et à Janville-en-Beauce, animées par Julien Mathonnet. « Elles sont réservées aux 5-7 ans, et permettent de sensibiliser les plus jeunes à la culture, d'éveiller leur sensibilité et de leur faire découvrir les instruments de façon ludique, avec des jeux par exemple ».

Pour l'heure, une quinzaine d'enfants sont initiés à leur rythme à l'univers musical. La nouveauté de la prochaine rentrée sera la création d'un éveil musical à Sainville, dans des locaux mis à disposition par la municipalité, là-même où Julien Mathonnet dispense ses cours de saxophone. Une perspective à l'image de la dynamique enclenchée depuis quelques années avec, comme nouveau point d'orgue, le traditionnel et très festif concert de fin d'année. Il est programmé le 2 juillet, à Viabon, en plein air.



Héritage de la Renaissance, les cabinets de curiosités ont longtemps eu pour vocation à raconter le monde à travers des objets extraordinaires, merveilleux et parfois complètement falsifiés : qui n'a jamais croisé une corne de licorne ou une langue de dragon au sein d'un cabinet de curiosités ?

Ici, les 150 objets récoltés dans des collections privées et publiques sont bien réels et racontent la guerre de 1870 et sa mémoire.

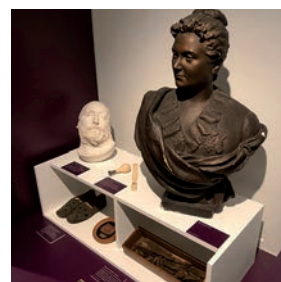
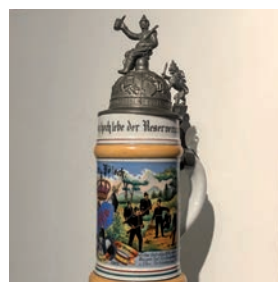
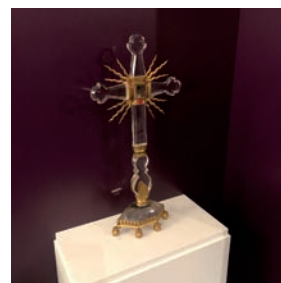
Dans ce voyage au sein de ce joyeux capharnaüm, le voyageur est amené à côtoyer le précieux, l'inquiétant, le caustique et le mystique. L'inquiétant, c'est cette drôle de boule noire qui n'est rien d'autre que... l'œil de Gambetta. Le caustique, c'est ce casse-noix en forme de tête de Bismarck ou ce moutardier en forme de cochon coiffé d'un casque... prussien. Le précieux, c'est cette croix en cristal de roche qui abrite des reliques de la vraie croix de la Passion du Christ. Le mystique, c'est ce cilice, cet objet de pénitence ayant appartenu au Général de Sonis !

Ainsi, derrière chaque objet présenté, il y a une histoire à raconter pour découvrir l'Histoire de la guerre de 1870 d'une manière ludique et originale.

## LOIGNY-LA BATAILLE

# UNE AUTRE MANIÈRE DE RACONTER LA GUERRE

**LE MUSÉE DE LA GUERRE DE 1870,  
À LOIGNY-LA-BATAILLE, A ROUVERT SES  
PORTES LE 6 MARS 2022 ! À CETTE OCCASION,  
UNE NOUVELLE EXPOSITION EST À DÉCOUVRIR :  
« CABINETS DE CURIOSITÉS ».**



### ✦ MUSÉE DE LA GUERRE DE 1870

- 🕒 L'exposition est à découvrir jusqu'au 30 octobre 2022.
- 📍 La visite de l'exposition est comprise dans le prix d'entrée du musée.
  - Tarif plein : 5,50 € - Tarif réduit : 3 €
- 🕒 Du mardi au vendredi : 14h30-18h30  
Dimanche et jours fériés : 14h30-18h30  
Samedi (uniquement en juin, juillet et août) : 14h30-18h30
- Le musée est fermé les lundis (ouvert le lundi de Pâques, le lundi de Pentecôte et le lundi 15 août).



**NOTTONVILLE****FESTIVAL CIRQUES EN BEAUCE**

DU 21 JUIN AU 25 JUIN



**2<sup>ÈME</sup> ÉDITION POUR CE RENDEZ-VOUS INCONTOURNABLE DU CIRQUE EN CŒUR DE BEAUCE ! ACROBATES, FILDEFÉRISTES, TRAPÉZISTES, ÉQUILIBRISTES, CLOWNS, MUSICIENS... FONT VIBRER LES SPECTATEURS DANS LE CADRE BUCOLIQUE DU PETIT CHÂTEAU DE LA BROSSE !**

Né de la rencontre avec la Compagnie du Cirque Électrique, ce festival circacien en milieu rural participe pleinement à l'essor culturel et artistique du territoire et apporte une activité culturelle et artistique originale. Le Cirque Électrique développe un univers artistique hybride qui oscille entre la tradition du cirque et la modernité. Il puise ses inspirations notamment dans les sons électro-punk, la performance, le burlesque... Autant d'ingrédients qui font des spectacles rythmés, contemporains et hauts en couleurs !

**Du 21 au 24 juin** Journées dédiées aux scolaires et aux accueils de loisirs

**Vendredi 24 juin** Spectacle sous chapiteau et en plein air (pyrotechnique)

**Samedi 25 juin** Atelier maquillage, cirque, Ludothèque, balades circaciennes en musique dans les sous-bois du château, spectacles sous chapiteau, concert, bal populaire

Espace buvette et restauration en continu les 2 jours.

📍 Maison du Tourisme Cœur de Beauce 02 37 99 75 58

**ROUVRAY-SAINT-DENIS****FESTI'ALLIANCE**

SAMEDI 12 ET DIMANCHE 13 JUIN



L'association Alliance Rouvraysienne organise la 2<sup>ème</sup> édition de son Festi'Alliance ! Deux jours de festivités en plein air : grand marché de producteurs et artisans locaux (près de 100 exposants), animations pour toute la famille et le samedi soir une scène musicale qui accueillera le groupe breton BRIN d'ZINC, dont le nouvel album *À la Vie à l'Amer* est sorti le 1<sup>er</sup> avril 2022.



Depuis 2017, les Bretons de BRIN d'ZINC chantent sur scène, devant les comptoirs et sur les trottoirs ! Réunis par la chanson qu'ils nourrissent de leurs nombreuses influences, Paul'O, Anna, Pauline et Ludo offrent au public une musique populaire, tantôt brute, tantôt douce, aux allures punk musette. Chez BRIN d'ZINC, on parle d'amour, de vie et souvent de mer. Le public embarque alors pour une fête où l'authenticité et les mots mettent du vent dans les voiles et permettent de naviguer entre rêve, rage et humour ! Ouvrez vos oreilles, vos mirettes, et vos cœurs... Vous voilà au pays des Zingueurs !

📞 06 12 64 18 41



# AGENDA CULTUREL



**JUSQU'AU 30 AVRIL**

## LA GUERRE D'ALGÉRIE

Exposition

Gratuit - tout public

📍 Médiathèque L'Étude,  
Janville-en-Beauce

**JUSQU'AU 1ER MAI**

## LES CORPS DE MÉTIERS DE L'ARMÉE DE L'AIR

Exposition

Gratuit - tout public

📍 Maison du Tourisme Cœur de Beauce

**MERCREDI 20 AVRIL | 10H30**

## COMPTINE MUSICALE

2-7 ans - sur réservation

📍 Médiathèque L'Étude,  
Janville-en-Beauce

**JEUDI 21 AVRIL | 10H**

## LA PETITE CHENILLE

Atelier créatif

Gratuit - 5-7 ans

📍 Médiathèque Municipale Octavie, Toury

**JEUDI 21 AVRIL | 15H**

## PERSPECTIVES PRINTANIÈRES

Atelier enfant

4€ - 5-12 ans

📍 Maison du Tourisme Cœur de Beauce

## CYANOTYPE

Atelier créatif

Gratuit - 8-10 ans

📍 Médiathèque Municipale Octavie, Toury

**VENDREDI 22 AVRIL**

## LA PLANÈTE BLEUE

Exposition

Gratuit - tout public

📍 Bibliothèque Charles Péguy, Les Villages  
Vovéens

**VENDREDI 22 AVRIL | 20H30**

## CONCERT DE FIN DE STAGE

par l'École de Musique Intercommunale

Gratuit - tout public

📍 Espace Thierry-la-Fronde, Janville-en-  
Beauce

**DU 23 AVRIL AU 14 MAI**

## CHEMINEMENT ARTISTIQUE

Exposition

Gratuit - tout public

📍 Médiathèque Municipale Octavie, Toury

**SAMEDI 7 MAI | 20H30**

## AU DOUX SON DES GUITARES

Audition

Gratuit - tout public

📍 Médiathèque Intercommunale, Orgères-en-  
Beauce

**DU 4 AU 18 MAI**

## 1940 EN EURE-ET-LOIR, CHAOS, SOUSSION ET REFUS

Exposition

Gratuit - tout public

📍 Maison du Tourisme Cœur de Beauce

**VENDREDI 6 MAI | 20H30**

## L'ARNAQUEUSE

par Thom Trondel

Humour - 6€/12€

📍 L'École, Gommerville



**DIMANCHE 8 MAI | 17H**

## CONCERT LYRIQUE

Libre participation - tout public

📍 Église de Courbehaye

**DU 9 AU 12 MAI**

## LE GOHAN DAY 2022

Exposition

Gratuit - tout public

📍 Bibliothèque Charles Péguy, Les Villages  
Vovéens

**MARDI 10 MAI | 10H**

## ATELIER NUMÉRIQUE

Gratuit (réservé aux abonnés) - tout public

📍 Médiathèque Municipale Octavie, Toury

**MARDI 10 MAI | 20H**

## RICHARD WAGNER ET FRIEDRICH NIETZSCHE : LE COUPLE INFERNAL

Conférence par Dominique Daury

3€ - sur réservation

📍 Musée de la Guerre 1870, Loigny-la-Bataille

**MERCREDI 11 MAI | 9H30**

## LES TOUTES PETITES OREILLES

Lecture/comptines

Gratuit - 0-3 ans

📍 Médiathèque Municipale Octavie, Toury

**VENDREDI 13 MAI**

## JOURNÉE DE LA CHANCE OU DE LA POISSE !

Exposition

Gratuit - tout public

📍 Bibliothèque Charles Péguy, Les Villages  
Vovéens

**VENDREDI 13 MAI | 20H**

## COULEURS FEMMES

par les Cies Textes & Rêves et la Caravane  
des Poètes

2€ - tout public

📍 Médiathèque Intercommunale, Orgères-en-  
Beauce

**DU 13 AU 15 MAI**

## 140 ANS DE L'HARMONIE DE VOVES

par l'Harmonie de Voves

📍 Gymnase Jean Gallet, Les Villages Vovéens

**SAMEDI 14 MAI | 10H30**

## AUBADE DES ATELIERS

par l'Harmonie Municipale de Voves

Gratuit - tout public

📍 Centre-ville, Les Villages Vovéens

**DU 15 MAI AU 30 JUIN**

## JOE AME

Exposition de peintures

Gratuit - tout public

📍 Médiathèque L'Étude, Janville-en-Beauce



**MERCREDI 18 MAI | 10H30**

**COMPTINE MUSICALE**

2-7 ans - sur réservation

📍 Médiathèque L'Étude, Janville-en-Beauce

**MERCREDI 18 MAI | 14H30**

**APRÈS-MIDI « JEUX DE SOCIÉTÉ »**

Gratuit - tout public

📍 Médiathèque Municipale Octavie, Toury

**VENDREDI 20 MAI | 20H30**

**LES SŒURS MOUSTACHES**

6€/12€ - concert

📍 L'Éole, Gommerville



**VENDREDI 20 MAI | 20H30**

**CONCERT DE L'HARMONIE DE TERMINIERS**

par l'Harmonie de Terminiers

Gratuit - tout public

📍 Église, Loigny-la-Bataille

**22 MAI AU 3 JUILLET**

**LES AS DE LA PREMIÈRE GUERRE MONDIALE**

Exposition

Gratuit - tout public

📍 Maison du Tourisme Cœur de Beauce

**SAMEDI 4 JUIN | 20H30**

**LE DINDON**

par la Compagnie Viva

6€/12€ - tout public

réservation au 02 37 90 00 53

📍 Espace Thierry-la-Fronde, Janville-en-Beauce

**SAMEDI 11 JUIN | 21H**

**SPECTACLE « JOHNNY »**

20€ - tout public

📍 Espace Thierry-la-Fronde, Janville-en-Beauce

**DU 11 AU 12 JUIN**

**FESTI'ALLIANCE**

Gratuit - Tout public  
réservation au 06 12 64 18 41

📍 Ancien stade de foot, Rouvray-Saint-Denis

**DIMANCHE 12 JUIN | 15H30**

**SAUVONS LES PÂQUERETTES**

par le Collectif Coqigrue

4€ - jeune public

📍 L'Éole, Gommerville



**DIMANCHE 12 JUIN | 15H**

**VOVES 1942-1944 : L'UNIVERSITÉ : CULTURE ET RÉSISTANCE**

Conférence par Etienne Egret

3€ - tout public

📍 Maison du Tourisme Cœur de Beauce

**MARDI 21 JUIN | 10H**

**ATELIER NUMÉRIQUE**

Gratuit (réservé aux abonnés) - tout public

📍 Médiathèque Municipale Octavie, Toury

**MERCREDI 22 JUIN | 9H30**

**LES TOUTES PETITES OREILLES**

Lecture/comptines

Gratuit - 0-3 ans

📍 Médiathèque Municipale Octavie, Toury

**VENDREDI 24 JUIN | 20H45**

**CONCERT DE LA MAÎTRISE DE LA CATHÉDRALE NOTRE-DAME DE CHARTRES**

au profit de la restauration de la Chapelle mortuaire de Loigny-la-Bataille

📍 Église de Loigny-la-Bataille

**DU 24 AU 25 JUIN**

**CIRQUES EN BEAUCE**

par l'association du Petit château de la Brosse et le Cirque Électrique

📍 Château de la Brosse, Nottonville

**SAMEDI 25 JUIN | 15H**

**L'INSTANT THÉ**

Groupe littéraire

Gratuit - adulte

📍 Médiathèque Municipale Octavie, Toury



**MERCREDI 29 JUIN | 10H30**

**COMPTINE MUSICALE**

2-7 ans - sur réservation

📍 Médiathèque L'Étude, Janville-en-Beauce

**VENDREDI 1ER JUILLET | 20H30**

**AZALÉ, Y A DES COUPS DE Foudre QUI SE PERDENT**

par le Compagnie Hors les Rangs

6€/12€ - tout public

📍 L'Éole, Gommerville



**SAMEDI 2 JUILLET | 17H-22H**

**L'EMI EN FÊTE**

Gratuit - tout public

📍 Cour de la mairie, Viabon

**SAMEDI 9 JUILLET | 15H**

**LES MOYENNES OREILLES**

Lecture

Gratuit - 4-8 ans

📍 Médiathèque Municipale Octavie, Toury

**MARDI 12 JUILLET | 15H**

**ÉTOILES À VŒUX**

Atelier créatif

Gratuit - 7-9 ans

📍 Médiathèque Municipale Octavie, Toury

**VENDREDI 15 JUILLET | 10H**

**BRACELET D'AMITIÉ**

Atelier créatif

Gratuit - 8-10 ans

📍 Médiathèque Municipale Octavie, Toury

**SAMEDI 16 JUILLET | 15H**

**JOUONS, LISONS SOUS LES ARBRES !**

Par la Médiathèque Municipale Octavie

Gratuit - à partir de 6 ans

📍 Aire de jeux, Toury



## PRATIQUE



**L'ÉOLE**  
**GOMMENVILLE**



eole@coeurdebeauce.fr

07 56 06 06 56

SalledespectacleEole

**MUSÉE DE LA GUERRE DE 1870**  
**LOIGNY-LA-BATAILLE**



contact@museedelaguerre1870.fr

02 37 36 13 25

www.museedelaguerre1870.fr

Musée de la guerre de 1870

**MAISON DU TOURISME**  
**CŒUR DE BEAUCE**



**ORGÈRES-EN-BEAUCE**

info@tourismecoeurdebeauce.fr

02 37 99 75 58

www.tourismecoeurdebeauce.fr

maisondutourismecoeurdebeauce

**ÉCOLE DE MUSIQUE**  
**INTERCOMMUNALE**

**JANVILLE-EN-BEAUCE,**

**TERMINIERS, VOVES,**

**ORGÈRES-EN-BEAUCE, VIABON**

direction.musique@coeurdebeauce.fr

06 37 61 86 22

**MÉDIATHÈQUE L'ÉTUDE**

**JANVILLE-EN-BEAUCE**

bibliothèquedejanville@gmail.com

02 37 90 16 35

Médiathèque de Janville

**MÉDIATHÈQUE INTERCOMMUNALE**  
**CŒUR DE BEAUCE**

**ORGÈRES-EN-BEAUCE**

mediathequeorgeres@coeurdebeauce.fr

02 37 99 97 92

Médiathèque Cœur de Beauce

**MÉDIATHÈQUE MUNICIPALE OCTAVIE**

**TOURY**

mediatheque@ville-toury.fr

02 37 90 64 52

mediatheque.municipale.toury

**BIBLIOTHÈQUE CHARLES PÉGUY**

**LES VILLAGES VOVÉENS**

biblio@villages-vovens.fr

02 37 99 18 11

Vous souhaitez emprunter des livres, CD,  
DVD à la médiathèque, mais...



...Vous ne pouvez pas

# vous y rendre ?

## VOTRE MÉDIATHÈQUE VOUS PROPOSE UN NOUVEAU SERVICE :



1 : VOUS CONTACTEZ VOTRE  
MÉDIATHÉCAIRE POUR LUI FAIRE PART DE  
VOS ENVIES

2 : LA MÉDIATHÈQUE ORGANISE UN  
SERVICE D'ACHEMINEMENT DES  
DOCUMENTS À VOTRE DOMICILE

3 : VOTRE FACTEUR DÉPOSE ET RÉCUPÈRE  
LES DOCUMENTS DIRECTEMENT DANS  
VOTRE BOÎTE AUX LETTRES !

2 CONDITIONS :

- ÊTRE ADHÉRENT DE LA MÉDIATHÈQUE
- AVOIR UNE BOÎTE AUX LETTRES "NORMÉE"

Pour + d'infos, contactez votre médiathèque :  
Médiathèque Cœur de Beauce / 02.37.99.97.92  
mediathequeorgeres@coeurdebeauce.fr



MÉDIATHÈQUE INTERCOMMUNALE  
À ORGÈRES-EN-BEAUCE

## Samedi 23 avril

10h-16h : TROC PLANTES

14h-16h : CONFÉRENCE-ATELIER

"Les plantes médicinales"

par Véronique Monti, naturopathe

Gratuit - Inscription obligatoire

02 37 99 97 92 / mediathequeorgeres@coeurdebeauce.fr





★ **FESTIVAL** ★

# **CIRQUES EN BEAUCE**

ORGANISÉ PAR L'ASSOCIATION DU PETIT CHÂTEAU DE LA BROSSÉ ET LE CIRQUE ÉLECTRIQUE

**VENDREDI 25 & SAMEDI 26 JUIN 2022**

**2ÈME ÉDITION**



**CIRQUES • SPECTACLES • CONCERTS**  
**LUDOTHÈQUE • BALADES • PIQUE-NIQUE**  
**BAL • INITIATIONS CIRQUE • BAR • RESTAURATION**

**GRATUIT • CIRQUE-ELECTRIQUE.COM**

**MAISON DU TOURISME COEUR DE BEAUCE : 02 37 99 75 58**  
**CHÂTEAU DE LA BROSSÉ • 8 LIEU-DIT LA BROSSÉ 28140 NOTTONVILLE**

N° LICENCE D'ENTREPRENEUR DU SPECTACLE : 1112903 / 1112902